

PALVELUSTRATEGIA –HOLLOLAN PALVELUTUOTANNON TULVAISUUSTARKASTELU VUOTEEN 2015

OSA 1/LÄHTÖKOHTIA

I Yleisiä lähtökohtia

1. Palvelustrategia: mihin sitä tarvitaan ?

Palvelustrategian tavoitteena on varautua tulevaisuuteen; kuntatalouden tiukkaan raamiin, asiakkaiden ja kuntalaisten tarpeiden muutoksiin/väestön ikääntymiseen sekä työvoiman saatavuuteen.

Palvelustrategialla on myös keskeinen informatiivinen arvo; kunnan henkilöstö, kuntalaiset, asiakkaat, yritys-elämä ja muut toimijat tiedostavat ja osaavat varautua muutokseen.

Strategia korostaa tietoista suunnanvalintaa sekä pitkäjänteistä ja johdonmukaista toimintaa muuttuvassa ympäristössä. Strategiassa tehdään valintoja tulevan menestymisen varmistamiseksi sekä luodaan pohjaa lyhyen aikavälin tavoitteille ja päätöksille sekä samalla ohjataan kunnan oman toiminnan kehittämistä oikeisiin asioihin.

2. Laadinnan pohjatieto

Palvelustrategian pohjana on käytetty Suomen Kuntaliiton mallia sekä Hollolan kuntastrategiaa 2010. Samanaikaisesti seudulla on laadittu ”Maakunnan palvelustrategia-tulevaisuuden tarkastelu”-aineisto, työstetty seutustrategiaa ja rakennekaavaa sekä laadittu Hollolan tulevaisuusneuvottelukunnan väliraportti. Kaikkea em. aineistoa on käytetty hyväksi palvelustrategian laadinnassa sekä samalla pyritty synkronoimaan eri aineistoja keskenään.

3. Tulevaisuuden ennustaminen

Tulevaisuuden ennustaminen on vaikeaa. Yhteiskuntamme on osa globaalia maailmaa. Siirtyminen markkina-alueisiin on muranut kansallisvaltioiden perustan; hyvinvointivaltiomallin rahoitus on kriisissä ja kansalaisten hyvinvointia on yhä vaikeampi täyttää valtiollisesti. Muutosten pakko on selkeästi näköpiirissä.

Haasteiden edessä yhteiskunnan ja kuntien on valittava kolmesta päälinjasta:

- Reagoimattomuus => johtaa vaihtoehtojen vähenemiseen ja ajautumiskehitykseen, viimekädessä vaihtoehtottomaan kuntaliitokseen
- Jälkikäteinen reagointi => kasaa ongelmia ja vaatii useampia, jyrkkiä toimenpiteitä
- Ennakoiva reagoiminen => toimiminen ennen kuin on ehdoton pakko. Edellyttää palvelutuotannon kokonaisvaltaista uudelleentoteutusta ja jatkuvaa uudelleenarvioimista.

4. Hollolan vahvuudet: nykyisen menestyksen kivijalat

Nykyisten menestystekijöiden varaan on hyvä rakentaa myös tulevaisuutta.

- Hyvä sijainti
- Lyhyet etäisyydet 150 000 asukaan palvelualueella, tiivis kaupunkirakenne ja laajat erikoispalvelut lähellä
- Hyvät liikunta- ja ulkoilumahdollisuudet
- Viihtyisä asuinympäristö
- Vahva kulttuurihistoria
- Tehokas ja laadukas palvelutuotanto
- Toimiva kunnallispolitiikka
- Aktiivisuus, aloitteellisuus

5. Visiot

Visio kuvaa tulevaisuuden tahtotilaa.

Seutustrategian (luonnos) mukaan Lahden kaupunkiseudun visio on seuraava:

Lahden kaupunkiseutu on omaleimainen kasvukeskus Helsingin metropolialueella - monipuolisen ja kansainvälisesti kilpailukykyisen yrittämisen, taidon ja tiedon lahti. Kaupunkiseutu tarjoaa asukkaiden seudullista arkea tukevat palvelut ja toteuttaa suomalaisen asumisunelman. Liikunta- ja kulttuuripalvelut ovat kansainvälistä tasoa.

Tavoitetasona Lahden kaupunkiseudulla panostetaan erityisesti palveluyhteistyön tiivistämiseen, kunnan oman palvelutuotannon kehittämiseen ja edellytysten luomiseen vaihtoehtoisille tuottamistavoille, informaatioteknologian hyödyntämiseen, sijainnin ja tiiviin kaupunkiseuturakenteen hyödyntämiseen, seutuyhteistyön toimintatapojen kehittämiseen ja resurssointiin, yritysten toimintaympäristön kehittämiseen sekä Lahden kaupunkiseutua profiloivaan viestintään.

Hollolan kuntastrategia v. 2010 (hyväksytty vuonna 2001) visio:

Hollolan kunta on itsenäinen (24.000 asukkaan), turvallisen asumisen ja hyvien palveluiden kunta. Palveluiden tuottaminen ja elinkeinopolitiikka hoidetaan yhteistyössä ja verkostuneena Lahden seudun kuntien ja eurooppalaisten yhteisöjen kanssa.

Hollolan kunnan palvelustrategian visio:

Hollolan kunta on vuonna 2015 kuntapalvelujen tehokkaan ja taloudellisen järjestämisen kärkiosaajia valtakunnassa. Palvelut keskittyvät ydintoimintoihin ja ne on järjestetty asiakkaan kokonaisetua parhaiten palvelevasti: uusia ratkaisumalleja aktiivisesti etsien, eri palvelutuottajien hallittuna ja ohjattuna laadukkaana kokonaisuutena.

II Toimintaympäristön muutoksen arviointi

1. Suomi ja globaalit markkinat

Globalisaatio ja markkinatalous haastavat pohjoismaisen hyvinvointimallin, joka joutuu kilpailemaan matalan verotuksen ja selvästi niukemman sosiaaliturvan maiden kanssa.

Väestömme ikääntyy, joka heikentää kilpailumahdollisuuksiamme. Kiristyvässä kilpailussa myös Suomessa julkinen talous tulee kiristymään. Tämä johtaa aivan uudensuunhaasteisiin tavassamme järjestää etuuksia ja palveluja. Suomen hallituksen, OECD:n, valtiovarainministeriön, sisäministeriön ja Suomen Kuntaliiton arviot ja linjaukset julkisesta taloudesta ovat samansuuntaisia. Julkiset menot pidetään kurissa, jotta Suomi on kilpailukykyinen globaaleilla markkinoilla.

Myös suomalaiset yritykset kilpailevat globaaleilla markkinoilla. Kiina-ilmiö vie perustuotannon yrityksiä ja työpaikkoja halvemmän työvoiman maihin. Suomen suurten teollisuusyritysten työpaikoista enää kolmannes on kotimaassa ja ulkomaisen työvoiman osuus kasvaa edelleen. Suomi ei kykene kilpailemaan työvoimavalttaisilla aloilla vaan näiden alojen tuotanto keskittyy entistä selkeämmin Kiinaan, Intiaan ja entisiin sosialistisiin maihin. Yritysten investoinneista vain murto-osa kohdistuu enää Suomeen. Suomalainen kilpailukyky perustuu entistä keskeisemmin korkean teknologian ja luovan talouden työpaikkoihin, jotka nojaavat erityisosaamiseen ja asiantuntijaosaamiseen. Toisaalta Kiinan talouden kasvu lisää myös vientiä sinne.

Globaalitalous on tehnyt eri maista entistä riippuvaisempia toisistaan. Taloudelliset romahdukset, työttömyys, ympäristöongelmat sekä lisääntynyt rikollisuus ja terrorismi muuttavat yhteiskuntajärjestystä ja vaikuttavat maailmanlaajuisesti dominoefektin kaltaisesti.

TULEVAISUUS 2015

- Globaali muutos markkina-alueisiin murtaa kansallisvaltion perusteet ja johtaa henkiseen ja taloudelliseen rakennekriisiin sekä hyvinvointivaltion perustan murtumiseen
- Yritysten sitoutuneisuus alueeseen vähentyy ja yritysten kansainvälistyminen lisääntyy
- Palveluprosesseja tehostetaan informaatioteknologiaa hyödyntämällä ja sähköisen asioinnin merkitys kasvaa
- Työvoimavaltaiten alojen siirtymä halvemmän tuotannon maihin jatkuu
- Kilpailukykyyn kehittämisessä korostuu edelläkävijyyttä, valintojen tekemisen tarve ja osaamistason nosto

2. EU:n kehitys

Euroopan yhdentymiskehitys on seurausta markkinatalouden luomasta riippuvuussuhteesta. EU:n laajeneminen 1.5.2004 10 uudella jäsenmaalla aiheuttaa paineita rahoituksen sisäiseen uudelleenjakoon. Käytännössä uusien jäsenmaiden kansantaloudellinen tilanne on huomattavasti vanhoja jäsenmaita heikompi ja tämä tarkoittaa erilaisten tukien osoittamista uusiin kohteisiin.

Uusien jäsenmaiden varallisuuskuilu muuhun Eurooppaan on syvä. Tästä lähtökohdasta ne eivät ole voineet eivätkä halunneet ottaa malliksi eurooppalaista hyvinvointivaltiomallia. Toisaalta eurooppalainen hyvinvointivaltiomalli on monin tavoin uhattuna, koska rahoitusongelmien kanssa painiskelevat useimmat näistä maista. Euroalue on jäänyt vuosi vuodelta jälkeen Yhdysvaltojen talouskasvusta ja työntuottavuudesta.

Euroopan Unioni tulee kokemaan suuria haasteita pyrkiessään ohjaamaan eri kulttuuritaustaisten ja intressipyrkimyksiltään kirjavan 24 valtion tulevaisuutta. Erityisen voimakkaasti törmäävät hyvinvointivaltio-kulttuurin ja ns. uuden markkinakulttuurin maat, joiden koetaan pelaavan epäterveillä pelisäännöillä pyrkiessään pitämään veroasteen ja palkkatason sekä julkiset palvelut matalalla tasolla.

Myös kilpailu yrityksistä kiihtyy Euroopassa. Eurooppayhtiölaki astuu syksyllä 2004 voimaan EU- ja ETA-valtioissa. Sen jälkeen yhtiöiden on entistä helpompi järjestellä rakenteitaan ja vaihtaa kotipaikkaa Euroopan unionin ja Euroopan talousalueen sisällä. Eurooppayhtiö voi valita kotivaltioon sen EU- tai ETA-maan, jonka lainsäädäntöä pidetään yhtiön kannalta edullisimpana. Kehitys näkyy suoraan myös yhtiöverotuksen keventämispaineina ja valtion tulojen vähentymisenä erityisesti korkean veroasteen valtioissa.

TULEVAISUUS 2015

- EU:n jäsenvaltiot eriytyvät; valtioiden menestysmahdollisuudet riippuvat niiden kilpailustrategiasta eli kyvystä muuntautua osaksi globaaleja markkina-alueita.
- EU:n liittovaltiokehitys vs. eriytymiskehitys aiheuttavat jännitteitä Euroopan yhtenäisen linjan etsimisessä
- EU:n valtioiden välinen kilpailu yritysten kotimaasta kiristyy.
- EU:n laajenemisen myötä rakennepolitiikka ja maatalouspolitiikka muuttuvat ja muuttavat edelleen myös suomalaista elinkeinorakennetta
- Vanhojen jäsenmaiden EU-rahoitus vähenee. (Ulkopuoliset kehittämisspanostukset pienenevät myös Lahden seudulla ja paineet omarahoitusosuuden lisäämiseen kasvavat.)

3. Kansallinen kehitys

Valtion mahdollisuudet lisärahoittaa hyvinvointipalveluja ovat vähäiset johtuen kolmesta keskeisestä tekijästä: 1990-luvun alun velkaantumisen rasittaa edelleen huomattavasti valtion taloutta, EU:n yhdentymiseen liittyvät linjaukset vähentävät tuloja (mm. alkoholi) ja kilpailutekijät vaativat alentamaan verotulotasoa.

Syntyvyyttä korkeamman kuolleisuuden takia väestönkasvu on n. 15 vuoden kuluttua pelkästään maahanmuuton varassa. Lasten ja työikäisten osuus koko väestöstä vähenee ja vanhusväestön osuus kasvaa. Huoltosuhde heikkenee. Joka kolmas äänioikeutettu on vuonna 2010 yli 65 -vuotias. Toisaalta ikääntyneet ovat entistä hyväkuntoisempia ja hyvätuloisempia.

Työmarkkinoilta poistuu vuodesta 2004 lähtien enemmän kuin sinne tulee uutta väkeä. Työikäisen väestön väheneminen johtaa kiristyvään kilpailuun työvoimasta.

Taloudellisesti heikosta kokonaistilanteesta huolimatta eduskunta edelleen säätää uusia velvoitteita kunnille. Vuoden 2005 alusta astuu voimaan hoitotakuujärjestelmä. Vuodesta 2004 lähtien on ryhdytty laatimaan peruspalveluohjelmaa. Valtion ja kuntien välisellä peruspalveluohjelmalla ja siihen liittyvällä vuosittaisella peruspalvelubudjetilla parannetaan kuntien tehtävien ja velvoitteiden rahoituksen tasapainoa. Ensimmäinen ohjelma tarkastelee kuntien taloutta ja tehtäviä aikajänteellä 2005-2008. Ohjelman mukaan kuntien rahoitustilanteen arvioidaan heikkenevän vielä vuonna 2004, mutta vahvistuvan vuodesta 2005 lähtien. Kuntien vuosikate ei kuitenkaan kehyskauden aikana riitä n. 2,15 mrd € nettoinvestointien rahoittamiseen. Kuntakohtaiset erot ovat huomattavia.

Vahvat kaupunkiseudut jatkavat kasvuaan, aluepolitiikassa painottuu jatkossakin vahvuuksien vahvistaminen. Kuntarakenteeseen kohdistuu huomattavat muutospaineet. Kuntien ja alueiden eriytymiskehitys jatkuu edelleen voimakkaana osittain luonnollisista tekijöistä johtuen; esimerkiksi Itä-Suomen maakunnissa työkään tulevien ikäluokkien koko on vuoden 2010 jälkeen enää 60-70 % työvoimasta.

Maassamuuton runsaus, maahanmuuton selkeä lisääntyminen sekä perhetyypin pieneneminen ovat selkeitä muutossuuntia. Myös tuloerojen kasvu jatkuu edelleen.

TULEVAISUUS 2015

- Suomen talouskasvun keskeisenä rakenteellisena uhkatekijänä voidaan pitää globaalisti suurta julkista sektoria ja kireää verotusta ja kansallisesti ikääntymistä ja sen laajoja yhteiskunnallisia vaikutuksia (sosiaali- ja terveydenhuollon menokehitys, eläkejärjestelmä, korvaava työvoima): julkiset palvelut on kyettävä tuottamaan huomattavasti nykyistä edullisemmin ja lisäksi hyvinvointivaltion palvelutaso joudutaan arvioimaan kriittisesti uudelleen.
- Valtion mahdollisuudet lisätä hyvinvointivaltion rahoitusta suhteessa kasvavaan tarpeeseen on heikko, toisaalta kyky purkaa palveluveloitteita syntyy murrostilanteessa vasta, kun tilanne on ajautunut umpikujaan: ratkaisujen eturintama kohdistuu kuntien ratkaisujen varaan.
- Suuri joukko kuntia menettää kykynsä tuottaa lainsäädännössä niille määrätty palvelut, jolloin ajaututaan peruskonfliktitilanteeseen valtion ja kuntavastuun osalta.
- Valtion rooli tulee rajoittumaan entistä enemmän kansalaisten mahdollisuuksien edistämiseen (henkinen ja taloudellinen), yksilövastuu korostuu.
- Aluepolitiikassa painottuu jatkossakin vahvuuksien vahvistaminen
- Maassamuutto ja maahanmuutto lisääntyy
- Tuloerojen kasvu jatkuu
- Kilpailu työvoimasta kiristyy

4. Yleinen kunnallinen kehitys

Kuntien liikkumavaran kaventuminen olemattomiin näkyy monella eri tasolla samanaikaisesti.

Tulojen heikko kehitys

Valtio säätelee kuntien verotuloja vähennysoikeuksien kautta. Verovähennysoikeudet ovat laajentuneet kuntasektorilla v. 1999 lähtien voimakkaasti. Verovähennysoikeuksien laajentuminen on sidoksissa Suomen kilpailukykyyn. Ansiotulovähennysoikeuksien lisäystä on kompensoitu kunnille v. 2003 lisävähennysoikeuksista lähtien, mutta ei täysimääräisesti. Vaikutukset kunnittain ovat hyvin erilaisia.

Kuntien valtionosuuksien todellista kasvua ei ole tapahtunut vuosiin. Verotulomenetyksiä on osittain kompensoitu valtionosuuksien kautta. Lisäksi valtionosuuksiin on lisätty terveydenhuollon hankerahoitusta, mutta ei varsinaista toimintamenoihin osoitettua lisärahoitusta. Indeksitarkistuksia ei ole tehty täysimääräisinä yli kymmeneen vuoteen ja nelivuotistarkistuksen rahoitus on jaettu neljälle vuodelle (jälkikäteinen rahoitus). Käytännössä valtion suhteellinen osuus lakisääteisten palvelujen menoista on vähentynyt 1990-luvun alusta lähtien. Näköpiirissä ei ole tästä poikkeavaa kehitystä johtuen em. valtiontalouden kokonaiskehityksestä ja kilpailuasemaan liittyvistä tekijöistä.

Nopea kustannuskehitys

Kunnan menokehitykseen on tällä vuosikymmenellä vaikuttanut erityisesti kaksi tekijää: kunnallisan palkkasumman kehitys on v. 2000-2003 ollut keskimäärin 4,9 %/v. Kunnallisan palkkakustannuksiin liittyy edelleen suuria kasvupaineita, koska tavoitteeksi on asetettu kuroa umpeen 1990-luvulla syntynyttä julkisen sektorin palkkojen jälkeenjääneisyyttä ja toisaalta eläkevakuutusmaksujen korotuspaineet suurten ikäluokkien eläkkeelle siirtymän johdosta ja kunnallisan henkilöstömäärän pienenemisen johdosta ovat suuret. Myös terveydenhuollon menojen kasvu on ollut koko 2000-luvun voimakasta (keskimäärin 7 %).

Terveydenhuollon voimakas kasvu liittyy paitsi teknologian ja lääketieteen kehitykseen myös ikääntymiseen. Lisäksi on huomionarvoista, että n. 15 % erikoissairaanhoidon palvelun tarvitsijoista käyttää n. 85 % resursseista.

Henkilöstömenojen osuus kunnan kokonaismenoista on Hollolassa n. 40 % ja terveydenhuollon menojen osuus vastaavasti n. 41 % (mistä osuudesta henkilöstömenot ovat n. 70-80 %). Palkkaukseen liittyviä paineita on kaikissa suurissa kunnallisissa ammattiryhmissä ja paineiden odotetaan vain lisääntyvän. Kolmannes kuntatyöntekijöistä eläköityy vuoteen 2010 mennessä. Jo tällä hetkellä eräillä toimialoilla on nähtävissä pula erikoisosajista. Vaikeudet saada osaavaa työvoimaa lisäävät myös palkkakustannuksia.

Kysynnän kasvu

Kysynnän kasvu johtuu luonnollisesta palvelurakenteen muutoksesta, yhteiskunnallisesta hyvinvoinnin muutoksesta sekä velvoitteiden lisääksestä (vielä tällä vuosikymmenellä).

Väestön ikääntyminen lisää oleellisesti terveydenhoidon ja vanhushoidon palveluja. Teknologinen kehitys (sairauksien entistä kehittyneempi diagnosointi ja hoito) ja erityisongelmien hoitamisen kasvava tarve (erityisopetuksen kasvu, sosiaalihuolto/moniongelmaisuus) vaatii lisäresurssointia.

Yleinen pahoinvointi kasvaa ja sen heijastusvaikutukset näkyvät erityisesti sosiaalitoimessa, mutta myös muilla kunnan toimintaloikoilla. Esimerkiksi lasten osalta lisäpanostustarve kasvaa kokoajan; koululaisista jo n. 20 % luokitellaan erityisopetuksen piiriin kuuluviksi ja vuosina 1998-2002 lasten huostaanottojen määrä kasvoi 24 % koko maassa (v. 2002 7,8 lasta tuhatta alle 18-v kohti).

Vuoden 2005 alusta astuu voimaan hoitotakuujärjestelmä, missä asetetaan kunnille velvoitteet tarjota hoitoa tiettyjen aikarajojen puitteissa. Aikarajat ovat nykyisiä hoitoaikoja huomattavasti tiukemmat ja tulevat lisäämään huomattavasti paineita lisäresurssointiin.

Vuoden 2004 alussa vireillä on n. 20 kunnille lisävastuita tuovaa lainsäädäntöuudistusta. Vaikka yksittäisen säädöksen lisävastuu olisi vain vähäistä, niiden yhteisvaikutus on merkittävä

Paineet lisäpanostukseen

Julkisen talouden kasvu ja hyvinvointipalvelumme ovat entistä riippuvaisempia verotulojen kasvusta. Verotulojen kasvu on puolestaan riippuvainen yritysten kilpailukyvyistä ja tuottavuuden kasvusta, menestymisestä kansainvälisessä kilpailussa sekä tätä kautta yritysten työllistämismahdollisuuksista ja alueen väestökasvusta (vetovoimasta).

Julkisen talouden riippuvuus yrityksistä aiheuttaa mm. seuraavia keskeisiä seurauksia: suhdannevaihtelut näkyvät suoraan julkisessa taloudessa, kilpailu yrityksistä ja veronmaksajista kiihtyy kansainvälisesti ja kansallisesti eri alueiden kesken. Koska yritykset vaativat osaamis pohjaa, myös kilpailu osaamisaloista ja koulutuksesta ja kehityksestä sekä osaajista kiristyy. Osaajien houkuttelu vaatii panostusta myös ympäristön, kulttuurin ja palvelujen osalta.

Koska palvelutuotanto ja toiminta tapahtuu lähellä ihmisten arkea ja tarpeiden havainnointia, muiden julkisten ja yksityisten toimijoiden tiukka rahoitusvaikutus ja vastuusta vetäytyminen asettaa suuria paineita kuntavastuun lisääntymiseen. Näin muidenkin yhteiskunnallisten toimintojen rahoituspaineet ohjautuvat samanaikaisesti kunnille. Näistä keskeisimmin näkyvät: työllistämispäätös, panostus elinkeinopolitiikkaan (yritysten tuet, kiinteistötoiminta, kehittäminen), panostus koulutukseen (yliopistokeskus), panostus Tiehallinnon vastuulle kuuluviin tihankkeisiin ja joukkoliikenteeseen (haja-asutusalueen kuljetukset). Myös EU:n yhdentymiskehitys ja siitä johtuva tukien alenema asettaa kunnille lisäpaineita korvata poistuvaa rahoitusta mm. kylien kehittämiseen.

Väestövähennysalueiden tulot pienenevät verotulo- ja valtionosuusvähennyksen vuoksi; palveluja ei yleensä voida karsia samassa tahdissa (kiinteiden kustannusten osuus merkittävä). Väestölisäysalueiden menojen kasvu on huomattavasti tulojen kasvua suurempaa; investointien rahoitustarve (päiväkodit, koulut, maanhankinta) aiheuttaa negatiivisen nettovaikutuksen useiden vuosien osalta, jolloin väestökasvu ei kykene korjaamaan luonnollista kautta talouden epätasapainoa.

Arvot ja arvostukset muuttuvat ja erilaistuvat

Palveluiden laatuvaatimukset kasvavat, lisääntyvä ympäristötietoisuus, yksilöllistyminen, yhteisöllisyyden merkityksen korostuminen lisäävät vaatimustasoa myös kuntapalvelujen osalta.

Tulojen ja menojen epätasapainon korjaukseen liittyvät ongelmat

Tulojen ja menojen välisen epätasapainon korjaus on vaikeaa. Siihen liittyvät ongelmat ovat monitasoisia.

(Kunnallis)poliittinen päätöksentekojärjestelmä perustuu etujen ajamiseen ja hyvinvoinnin lisäämiseen. Tilanteessa, missä järjestelmän tulisi ajaa alas rakennettua hyvinvointia päädytään voimakkaaseen tavoitteiden ja mahdollisuuksien väliseen kiuluun, josta selviämiseksi tukeudutaan helposti tilanteen välttelyyn ja nojataan epärealistisiin odotuksiin.

Ristiriitaa lisäävät myös haasteista selviytymisen toisilleen vastakkaiset intressit taloudellisen karsinnan kanssa esimerkiksi: kilpailu osaavasta henkilöstöstä vaatisi lisäpanostusta henkilöstöön ja kilpailu uusista veronmaksajista vaatisi panostusta palveluihin.

Keinovalikoimaa rajoittaa keskeisesti myös lainsäädännön velvoitteet ja rajoitteet sekä imagoon liittyvät pelot. Kun 1990-luvun alusta saakka kuntatalouden tiukkuus on vaatinut lähes jatkuvia säästötoimenpiteitä, helppoja keinoja ei enää ole käytettävissä. Edessä olevista haasteista ei selvitä ilman perustavaa laatua olevia muutoksia. Painetta lisää entistä kriittisemmät kuluttajat ja heidän valituserkkyytensä sekä ministeriöiden entistä suuremmaksi paisuva suositusten tulva, joiden toteutumista seurataan ja valvotaan aktiivisesti median kautta.

Tuottavuuden kehittäminen

Keskeinen keino vaikuttaa tulevaisuuden kustannushaasteisiin on lisätä tuottavuutta entistä nopeammin. Tämä edellyttää kuitenkin tasapainoista toimintamallia; laadullisesti kestävä, henkilöstön hyvinvoinnin huomioon ottava tuottavuuskehitys on keskeinen haaste. Tuloksellisuus ja työelämän laatu eivät ole toisilleen vastakkaisia tavoitteita; ainakaan sellaisiin toteuttamismalleihin ei pidä ajautua. Kysymyksessä on työtahdin kiristämisen sijaan toiminnan entistä tarkempi fokusointi; ongelmien poistaminen ja tätä kautta työn sujuvuuden parantaminen.

On kyetty osoittamaan, että prosessin ongelmista ja virheistä 80 % johtuu itse systeemistä; muutos vaatii systeemiin puuttumista ja jatkuvaan systemaattiseen kehitystyöhön tukeutumista. Motivaation ylläpitäminen edellyttää, että osa säästöistä suunnataan henkilöstölle kannustavan palkkausjärjestelmän kautta.

TULEVAISUUS 2015

- Kuntien verotulot vähenevät, koska valtio pyrkii veronkevennyksin (verovähennysoikeuksien laajentamisen kautta) turvaamaan maan kilpailukykyä
- Koska valtakunnallisesti kuntatalouden tilannetta ei tunnusteta/tunnisteta, joudutaan paikallistasolla ratkaisemaan pitkälle valtakunnallisen tason toiminnallisia ongelmia ilman, että kunnilla on lainsäädäntövaltaa (vain vähäinen joustovara). Tilanne johtaa monin tavoin kestäättömiin ratkaisuihin ja käänteiseen etenemisjärjestykseen: reagointi tapahtuu vasta kansalaisten kipurajan ylittyessä kunnallisveroasteessa tai palvelujen laadussa/saatavuudessa.
- Taloudellisissa reunaehdoissa ei ole näkyvissä mitään selkeää helpotusta. Sopeutuminen edellyttää rakenteellisia ja toiminnallisia muutoksia sekä samanaikaista tulojen lisäystä. Keinoja tulee käyttää mahdollisimman aikaisessa vaiheessa. Muussa tapauksessa alijäämä kumuloituu (kasvaa vuosittain), vaihtoehdot vähenevät ja tasapaino edellyttää rajuja ja varsin väkivaltaisia sopeuttamisprosesseja.
- Julkisten palvelujen kehitys tapahtuu voimakkaan markkinaehtoisuuden vauhdittamana. Julkinen sektori on vain yksi organisaatiomuoto vapaille markkinoilla toimivista

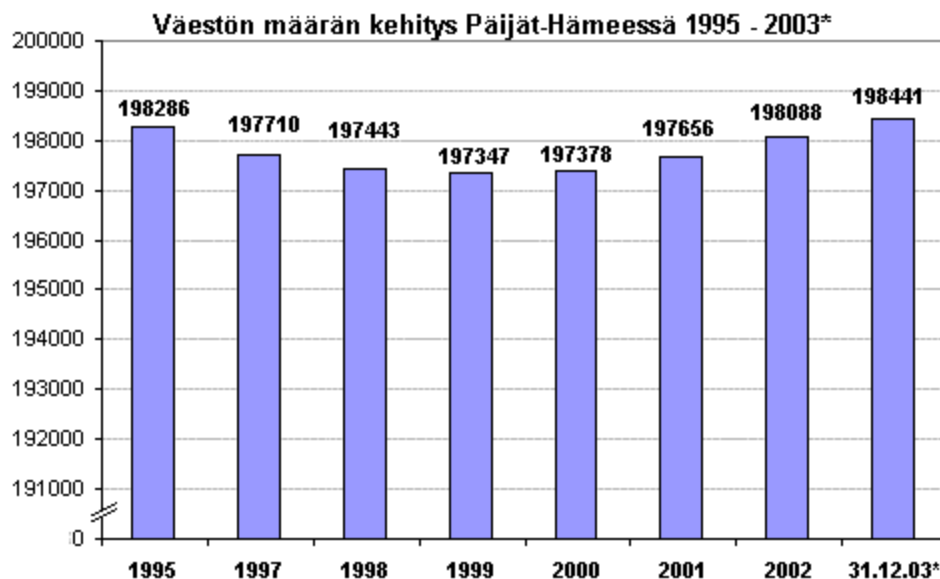
organisaatioista ja siltä odotetaan yhtä tehokasta kilpailukykyä kuin niiltä, jotka ovat markkinoilla vapaa-valintaisesti

- Kunnallisessa palvelutuotannossa siirrytään entistä enemmän toteutusvastuusta järjestämisvastuuseen; palvelutuotannon koordinointi ja hallinta vaatii jäsentynyttä ja strategiaan perustuvaa omistajapolitiikkaa
- Kunnallishallinnon on kyettävä uudistumaan rakenteita ja toimintamalleja myöten kokonaisvaltaisesti ja muodostettava uusiin haasteisiin paremmin vastaava mukautumiskykyinen toimintamalli.
- Työn tuottavuuden nopea nostaminen laatukustannuslaskennan kautta osana kuntatalouden tervehdyttämistä.
- Muutoksen kiihtyvä vauhti vaatii myös kunnilta kiihtyvää strategiakehitystä
- Strateginen tehokkuus vaatii investointeja tulevaisuuteen; kehitykseen ja uusiutumiseen
- Haasteiden ollessa merkittäviä tarvitaan samanaikaisesti kaikkien toimenpiteiden käyttöä; karsintaa, rakenteellisia muutoksia ja tulonlisäyksiä (myös verotulojen). Verotuloaste kunnissa nousee yli 20 % ennen vuosikymmenen vaihdetta.

5. Hollolan kehitys

5.1 Asukasmäärän kehitys

Menneen, toteutuneen kehityksen pohjalta Päijät-Häme on saavuttanut väestönkehityksen eli vuonna 2003 vuoden 1995 tason.

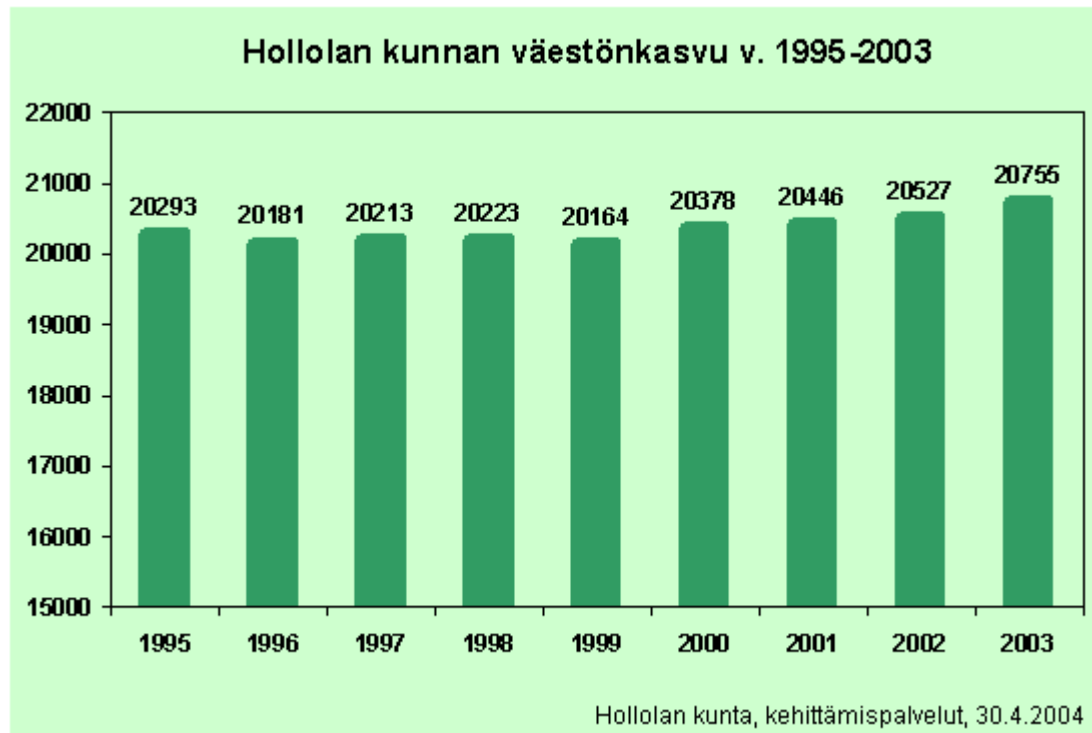


Lähde: Tilastokeskus. *=ennakkotieto

Teknillinen korkeakoulu Lahden keskus 06.02.04

Tilastokeskuksen uusimman väestöennusteen mukaan Päijät-Hämeen väkiluku alkaa laskea jo vuoden 2005 jälkeen. Vuoteen 2015 mennessä väestön määrä laskisi Päijät-Hämeessä noin 2 prosenttia. Ennusteen mukaan nuorten osuus (0-14 -vuotiaat) väestöstä olisi vuonna 2010 15,1 prosenttia ja laskisi vuoteen 2015 mennessä 14,8 prosenttiin. Vanhusten (yli 65-vuotiaat) osuus olisi vuonna 2010 19,4 prosenttia ja nousisi vuoteen 2015 mennessä 23,5 prosenttiin. Kuvassa 12 on esitetty Päijät-Hämeen väestöennuste Tilastokeskuksen mukaan.

Rakennekaavan ennusteet nojaavat oikoradan voimakkaaseen vaikutukseen ja aluekeskuksen aseman vahvistumiseen ja päätty näin ennusteessaan + 15 000 asukkaan lisäykseen vuoteen 2020 mennessä.

Hollolan väestökehitys v. 1995-2003:

Hollolan kunnan väestökehitys on sidoksissa alueen yleiseen väestökehitykseen. Kuolleisuus kasvaa kunnassa syntyvyyttä suuremmaksi muutaman vuoden kuluessa ilman väestölisäystä. Väestölisäys ei voi perustua pelkästään kuntien väliseen muuttoliikkeeseen eikä ainakaan sen pohjalta nojata jatkuvaan positiiviseen kehitykseen. Esim. vuoden 2002 tarkastelu osoittaa, että Hollolasta on muuttanut enemmän henkilöitä Lahteen kuin sieltä Hollolaan (21 henkilöä). Muiden seutukuntien osalta tilanne on ollut tasan tai vain vähän negatiivinen Hollolalle. Houkuttelevilla asuinpaikoilla ja kuntaimagolla on ratkaiseva merkitys seudun sisäisessä muuttoliikkeessä, kun etäisyydet ovat lyhyet. Rantarakentamisen vetovoima näkyy erityisesti muuttovirroissa (Lahti, Nastola), Hollolan osalta Kukkila-Kalliolan suunta. Kunnan maineeseen vaikuttaa johtamiskulttuuri, kunnan palvelut, henkilöstöpolitiikka, muutosherkkyys, kestävä kehitys sekä kuntakuva (Pekka Aula)

Vuosi	2005	2010	2015
Asukaslukuarvio	21.200	22.500	23.155

Hollolan väestöennustetta on tarkasteltu kunnan tulevaisuusneuvottelukunnassa ja päädytty kuntastrategiaa (26.288 as) vaatimattomampaan, mutta tilastokeskuksen ennusteita (20.472 as) nopeampaan kasvuun. Ennusteen mukaan vuoteen 2015 saakka Hollolan kunnan väkimäärä kasvaisi n. 2000 asukasta eli 23.155 asukkaaseen eli Hollola kykenisi houkuttelemaan rakennekaavaennusteen muuttovirrasta väkilukunsa suhteessa uusia muuttajia.

TULEVAISUUS 2015

- Hollolan kunnan väkiluvun kasvun arvioidaan olevan n. 200 asukasta/vuosi-tasolla ja kokonaislisäyksen olevan vuoteen 2015 mennessä n. 2000 asukasta.
- Tämä edellyttää n. 150 asunnon rakentamista vuosittain; aktiivista maanhankinta- ja kaavoitustoimintaa.

5.2 Väestön ikärakenteen muutos

IKÄ	2003	2005	2010	2015	2020	2003	2010	2020
0- 6	1787	1800	1780	1760	1830	8,6%	7,9%	7,8%
7-18	3601	3640	3620	3595	3704	17,4%	16,1%	15,8%
19-64	12755	12960	13850	13900	13750	61,5%	61,6%	58,6%
65-	2612	2800	3250	3900	4200	12,6%	14,4%	17,9%
YHT	20755	21200	22500	23155	23484	100,0%	100,0%	100,0%

Kunnan tulevaisuusneuvottelukunnan väkiluvunkehitysarvioihin pohjaten 0-6 ikäluokka samoin kuin kouluikäisten määrä 7-18 vuotta pysynee määrällisesti muuttovoiton ansiosta lähes vakiona. Työikäisten määrä samoin kuin yli 65-vuotiaiden määrä kasvaisi n. 1100-1300 asukkaalla. Suhteellisesti lasten osuus vähenee ja ikääntyneiden osuus lisääntyy.

TULEVAISUUS 2015

- Lasten (alle 18 v.) määrällinen osuus pysyisi lähes vakiona (5350), suhteellinen osuus laskee hieman (-0,4 %). Päivähoidon ja koulujen tilat ovat kokonaisuutena riittävät, mutta tarvetekijät painottuvat erityisesti Vesikansaan Salpakankaan tarpeen vähentyessä.
- Työikäisten lukumäärän arvioidaan kasvavan (1100) ja suhteellisen osuuden alenevan n. 3 %
- Ikääntyneiden määrällinen osuus kasvaa voimakkaimmin (1300), samoin suhteellinen osuus (4,3 %). Ikääntyneiden lisääntyminen vaikuttaa erityisesti terveydenhuollon ja vanhusten huollon palvelutarvetta lisäävästi.

5.3 Väestön koulutusrakenteen muutos

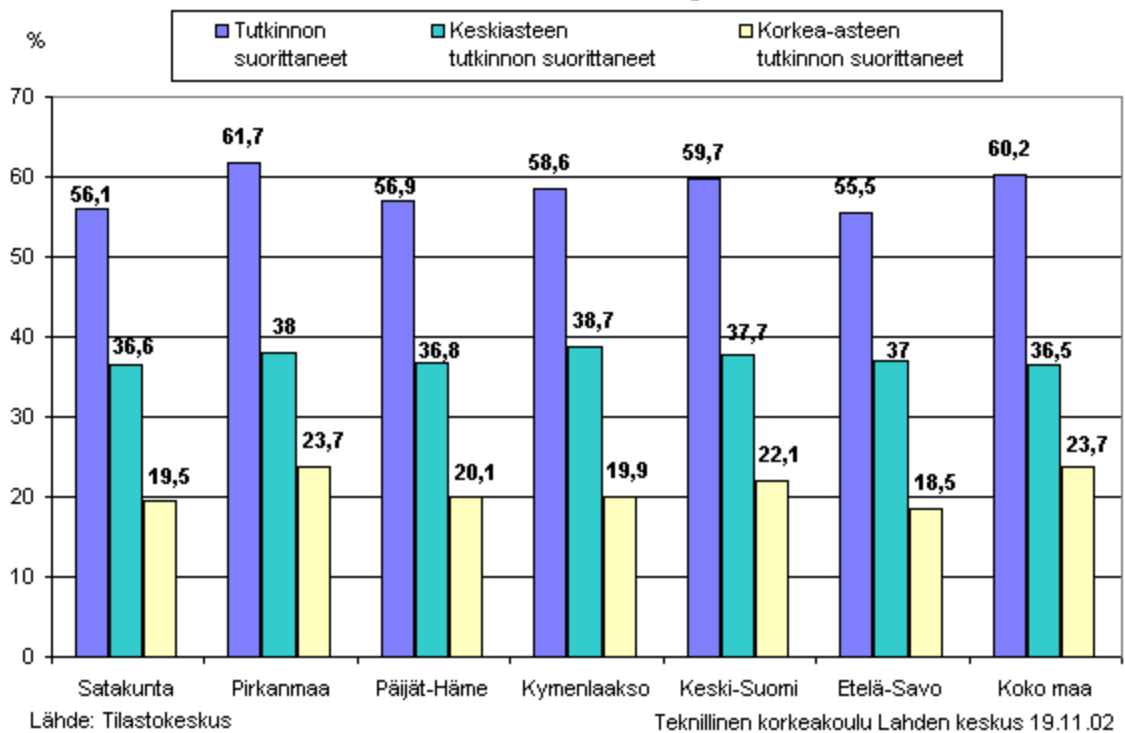
Päijät-Häme on saanut muuttovoittoa vuodesta 2000 alkaen sekä maahan- että maassamuutosta. Maassamuuttoa koulutusasteittain tarkasteltuna Päijät-Hämeestä on muuttanut eniten keskiasteen tutkinnon suorittaneita, kun taas Päijät-Hämeeseen muutti alimman tai sitä korkeamman asteen suorittaneita enemmän kuin Päijät-Hämeestä muutti pois. Viime vuosina näiden korkeammin koulutettujen henkilöiden muuttojen määrä on lisääntynyt.

Maassamuutto koulutusasteen mukaan tarkasteltuna oli Päijät-Hämeelle positiivista vuonna 2002. Päijät-Hämeeseen muutti 108 koulutettua henkilöä eli vähintään keskiasteen tutkinnon suorittanutta enemmän kuin Päijät-Hämeestä muutti pois. Samoin kuin Lahdessa, ylemmän korkea-asteen koulutuksen ja tutkija-asteen suorittaneiden tulomuutto oli suurempaa kuin lähtömuutto. Suuntaus on ollut saman suuntainen jo kolmena perättäisenä vuotena. Päijät-Hämeen tasolla myös alemman ja alimman korkeakouluasteen nettomuutto oli positiivista. Vuonna 2002 ainoastaan keskiasteen tutkinnon suorittaneiden lähtömuutto oli suurempaa kuin tulomuutto.

Päijät-Hämeen kunnista korkein tutkinnon suorittaneiden osuus on Hollolassa ja seuraavana Lahdessa. Yli puolet 15 vuotta täyttäneestä väestöstä on suorittanut peruskoulun jälkeisen tutkinnon Hollolan ja Lahden lisäksi Asikkalassa, Heinolassa, Hämeenkoskella, Kärkölässä, Nastolassa ja Orimattilassa.

Keskiasteen tutkinnon suorittaneiden osuus oli korkein Päijät-Hämeen kunnista Orimattilassa vuonna 2000 (38,5 prosenttia 15 vuotta täyttäneestä väestöstä). Korkea-asteen tutkinnon suorittaneiden osuudet olivat korkeimmat Hollolassa (24,2 %) ja Lahdessa (21,9 %). Kuvassa 11 on esitetty tutkinnon suorittaneiden osuus 15 vuotta täyttäneestä väestöstä Päijät-Hämeen kunnissa vuonna 2001.

Tutkinnon suorittaneiden osuus 15 vuotta täyttäneestä väestöstä 2001



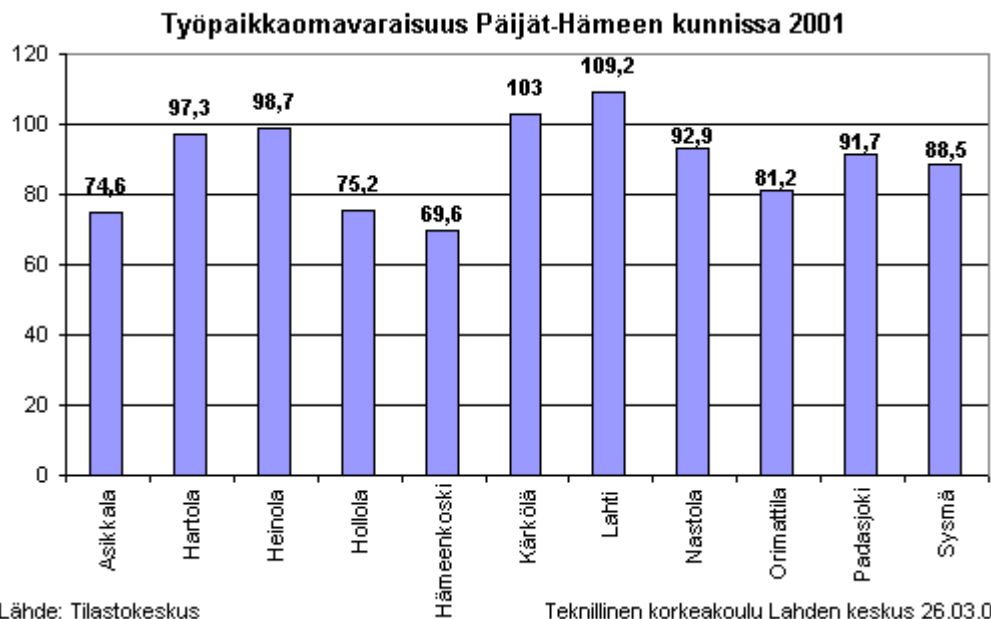
Hollolan osalta korkeakoulutus- ja keskiasteen tutkinnon suorittaneiden suhteellinen osuus kasvaa, koska on oletettavaa, että väestölisäyksestä (muuttavista) merkittävässä osassa on yleisen koulutuskehityksen pohjalta joko keskiasteen- tai korkeakoulututkinto. Koulutusaste kytkeytyy vahvasti seudun yrityskehitykseen, uusien tulevaisuuden alojen vahvistumiseen sekä verkostoyliopiston kehittämisedellytyksiin.

TULEVAISUUS 2015

- Hollolan ja koko Lahden seudun työvoiman koulutusaste (keski- ja korkeakoulu) nousee hitaasti, mutta vakaasti vuoteen 2015 edelleen. Tähän vaikuttaa maassamuutto pääkaupunkiseudulta ja muualta Suomesta ja korkeakoulutuksen vakiintuminen alueelle. Kuntien erot koulutustautuneiden määrissä tasoittuvat seutukunnassa.
- Väestön koulutusasteen lisääntyminen vaikuttaa kriittisten kuluttajien lisääntymiseen; valinnanvapautta, vaihtoehtoisia palveluja, erikoispalveluja sekä palvelun laatua arvostetaan.
- Osallisuusaktiivisuus lisääntyy ja kuntien mahdollisuudet lisätä tietoteknisiä sovellutuksia sekä kansalaisten omaehtoista toimintaa korvaavina palveluina paranevat.

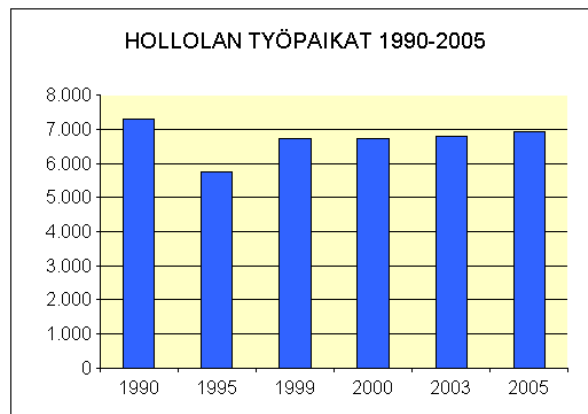
5.4 Elinkeinoelämän rakenteen muutos

Hollolan työpaikkaomavaraisuus oli vuonna 2001 Päijät-Hämeen kolmanneksi heikoin. Hollola tukeutuu seudullisiin työpaikkoihin. Toisaalta työpaikat ovat Hollolassa lisääntyneet vuosina 1995-2002 yhteensä +1251 eli lähes 22 % ollen vuonna 2002 n.7000 kpl. Suurin määrällinen kasvu on tapahtunut teollisuudessa (+515) ja rakentamisessa (+266) sekä yhteiskunnallisissa palveluissa (+246). Vuoden 2002 tilaston mukaan Hollolassa oli eniten teollisuuden työpaikkoja (2.586), yhteiskunnallisia palveluja (1454), kauppa- ja majoituspalveluja (802) sekä yksityisiä palveluja (766). (Lahden Seudun Yrityskeskus).



Globalisaatiokehitys on voimakkaasti vaikuttanut yritysten toimintaedellytyksiin ja –muutoksiin. Työvoimavaltaiten toimintojen siirtyessä Aasiaan korvaavia työpaikkoja on etsittävä erityisosaamisen alueilta, lähinnä tietoteknolgoiasta. Kiina-ilmion vaikutukset ovat näkyneet myös Lahden seudulla; muutokset ovat olleet nopeita ja totaalisia eräiden yritysten kohdalta. Kehitys tulee jatkumaan ja vaikutukset saattavat näkyä myös Hollolan työpaikkarakenteessa.

Teollisuuden merkitys maakunnassa on perinteisesti ollut suurempi kuin koko maassa keskimäärin. Esimerkiksi 1990-luvun lopulla teollisuudessa työskentelevien osuus työvoimasta oli Päijät-Hämeessä n. 28 %, kun vastaava luku koko maassa oli 21 %.



Hollolan elinkeinopolitiikka nojaa vahvasti teollisuuteen. Tulevaisuudessa suunta on entistä enemmän logistisen aseman hyödyntämiseen ja siihen liittyvään yrittäjyyteen sekä luonnon ja ulkoilumahdollisuuksien kehittämiseen (Messilä), joiden osalta kasvunäkymät ovat suotuisat. Toisaalta Hollolassa on asiantuntijuuteen vahvasti nojaavaa yritysosaamista.

	1990	1995	1999	2000	2003	2005
	1)	1)	2)	3)	3)	3)
Maa- ja metsätalous	720	537	463	460	450	445
Teollisuus	2.758	2.071	2.494	2.533	2.572	2.640
Rakennustoiminta	546	308	521	525	530	540
Kauppa	854	660	828	800	808	824
Liikenne	227	205	259	250	253	268
Rahoitus-, vak. ja liike-elämää palv. toiminta	629	629	683	690	697	700
Palvelut	1.345	1.208	1.272	1.280	1.293	1.318
Tuntematon	213	154	206	212	214	218
Yhteensä	7.292	5.772	6.726	6.750	6.817	6.953

1) Tilastokeskuksen väestölaskenta 1990 ja 1995

2) Tilastokeskuksen ennakkotieto

3) Kunnan oma arvio

Kuntien verotulot ovat voimakkaasti riippuvaisia yrityksistä sekä niiden menestyksestä. Yritykset luovat työpaikkoja, jotka ovat kunnallisveron merkittävimpänä pohjana. Lisäksi yritykset maksavat yhteisöveroa, josta kunnat saavat jako-osuuden. Yritysten toimintaedellytysten parantamisen osalta Lahden seudun kuntien yhteistyötä kehitetään vuoden 2005 alusta keskittämällä toimintaa Lahden Seudun Yrityskeskukseen, joka koordinoi tulevaisuudessa Tiede- ja yrityspuistotoimintaa, matkailua, yritysneuvontaa sekä toimitila- ja tonttimarkkinointia. Uudella toimintamallilla pyritään varmistamaan tehokas omistaja- ja resurssiohjaus (ei päällekkäisyyksiä) sekä alueellisesti yhdensuuntainen elinkeinopolitiikka.

Lahden seudun tiede- ja yrityspuiston toiminta tulee nousemaan keskeiseksi, kun alueen toimialojen volyymia pyritään kasvattamaan ja tulevaisuuteen suuntaavia toimialoja kehittämään. Toisaalta on syytä muistaa, että karkean jaon mukaan paikalliseen elinvoimaan vaikuttavista voimavaroista on 1/5 välittömästi kunnan ohjattavissa, 4/5 markkina- ja yhteisövoimien ohjattavissa.

TULEVAISUUS 2015

- Hollolan työpaikoista suurimmat ovat kansainvälisiä yrityksiä, osa työvoimavaltaisia toimijoita, joiden osalta globaalien muutosten vaikutukset saattavat näkyä merkittävästi.
- Yhteiskunnallinen rakennemuutos näkyy maa- ja metsätalouden työpaikkojen edelleen vähenemisessä ja liikennetoimintojen kasvussa.
- Enenevä, mutta ei merkittävä osa alueen ja myös Hollolan asukkaista saa toimeentulonsa alueen ulkopuolelta (pääkaupunkiseutu). Työmatkan lisääntyessä, myös etätöiden osuus kasvaa (osa työstä suoritetaan kotona).
- Hollolan vahvuutena on hyvä sijainti ja siihen nojaavat logistiset toiminnot sekä matkailu. Logistiikan edellytyksiä luodaan ja laajeneminen jatkuu (Kukkonkoivu II-osa). Messilän ja Kirkonkylän vetovoimaa kehittyy oleellisesti.
- Hollola tukeutuu edelleen alueelliseen työpaikkakehitykseen ja sen vuoksi on mukana yhteisissä seudullisissa elinkeinotoimen hankkeissa. Alueen elinkeinoelämän kehittämiseksi yhteisiä ponnisteluja lisätään Lahden Seudun Yrityskeskukseen kautta; yhteisen ohjauksen ja resurssoinnin kautta pyritään keskittymään valittuihin toimialoihin ja aikaansaamaan niiden kautta mahdollisimman suuri heijastusvaikutus alueen elinkeinoelämän kehittämiseen.

5.5 Yhdyskuntarakenteen muutokset

Kuntakeskuksen täyteenrakentuminen vaikuttaa yhdyskuntarakennetta hajauttavasti, vaikka täydennysrakentamista ja kuntakeskuksen tiivistymistä tapahtuisikin. Kaavoitusresurssien vähäisyys ja maanhankinnat hitaus vaikuttavat myös siihen, ettei kaavoitettavaa tonttivarantoa ole riittävästi. Tämä puolestaan luo paineita haja-asutusrakentamiselle, joka lisää yhteiskunnallisen panostuksen erityistarvetta (vesihuolto, kuljetukset, pyörätiet).

Valmisteilla olevassa seudullisessa rakennekaavassa tulevaisuuden alueellista yhdyskuntarakennetta on visioitu seuraavasti:

Varaudutaan kaupunkiseudun kasvuun

- Määritellään selkeä näkemys maankäytön rakenteesta ja kehityslinjoista sekä uusista alueista ja täydennysrakentamisesta
- Esitetään asuin-, työpaikka- ja palvelualueiden sijoittuminen kaupunkiseudulle vetovoimaiseksi ja taloudellisesti, jotta voidaan vastata todennäköiseen muuttovirtaan (0,5 – 3 % vuotuinen asukasluvun kasvu) – selvittämällä samalla eri vaihtoehdoin optimaalinen kasvu – sekä asumisväljyyden lisääntymisen ja kasvavien laatuvaatimusten mukaisiin tarpeisiin
- Yhdistetään seudun ja kuntien vahvuudet ja vetovoimatekijät kokonaisuudeksi päämääränä kestävä kehitys ja hyvä ympäristö
- Pidetään tavoitteena yksituumaisuutta ja sitoutuneisuutta rakentamisen piiriin otettavien alueiden aikataulutuksesta, järjestyksestä ja painopisteistä.

Valmisteilla olevassa seudullisessa rakennekaavassa tulevaisuuden alueellista yhdyskuntarakennetta on visioitu seuraavasti:

Kehittämisen painopistealueet

Tiivistettävät alueet

Kaupunki- ja kuntakeskuksissa tiivistetään ja täydennetään yhdyskuntarakennetta. Tiivistettävillä alueilla rakentaminen on uusia alueita tehokkaampaa. Lahden keskustaa kehitetään tieto-orientoituneiden työpaikkojen maakunnallisena keskuksena.

Yhdyskuntarakenteen laajenemisalueet

1. Henna ja Luhtikylä (Orimattila)

Hennan ja Luhtikylän alueet kehittyvät valtatiehen 4 ja Järvenpää-Lahti-oikorataan tukeutuvina teollisuusalueina.

2. Orimattilan keskusta

Orimattilan keskustan asuin- ja teollisuusalueet laajenevat olevan taajamarakenteen välittömässä läheisyydessä.

3. Lahden eteläpuoli (Lahti, Hollola, Orimattila)

Lahden eteläpuolelle rakentuu kaupunkiseudun merkittävin uusi asuin- ja työpaikka-alueiden kokonaisuus. Alue on logistiselta sijainniltaan kaupunkiseudun parhaalla paikalla. Alueelle on osoitettu monipuolisesti teollisuus-, logistiikka- ja palvelualueita. Asuinalueilta on hyvät yhteydet Lahteen ja pääkaupunkiseudulle.

4. Lahden itäpuoli (Lahti, Nastola)

Lahden itäpuoli kehittyy tiiviin mutta luonnonläheisen pientaloasumisen keskuksena. Asuinalueilta on hyvät yhteydet Nastolan erämaa-alueelle.

5. Nastolan eteläpuoli

Nastolan eteläpuoli kehittyy Lahti-Pietari-rataan ja valtatiehen 12 tukeutuvana työpaikka- ja asuinalueena.

6. Nastolan pohjoispuoli

Nastolan nauhataajaman pohjoispuoli kehittyy vesistö- ja luonnonläheisenä sekä väljänä pientalovaltaisena asuinalueena.

7. Kukonkoivu (Hollola)

Kukonkoivun alue kehittyy teollisuustoimintojen ja väljän pientaloasumisen alueena.

8. Kalliola-Kukkila (Hollola)

Kalliola-Kukkilan alue tarjoaa mahdollisuuden asua lähellä Lahtea Vesijärven rannan läheisyydessä.

9. Vääksey (Asikkala)

Vääksyn itäpuoliset alueet kehittyvät suuriin vesistöihin (Vesijärvi ja Päijänne) tukeutuvina, väljinä ja tasokkaina pientaloalueina.

10. Vierumäki (Heinola ja Asikkala)

Vierumäki kehittyy asumisen, teollisuuden ja liikuntapalvelujen (Suomen Urheiluopisto) alueena valtatiehen 4 tukeutuen. Alueen kehittymistä tukee valtatiehen 4 parantaminen moottoritieksi välillä Lahti-Heinola.

11. Heinola, valtatiehen 4 varsi

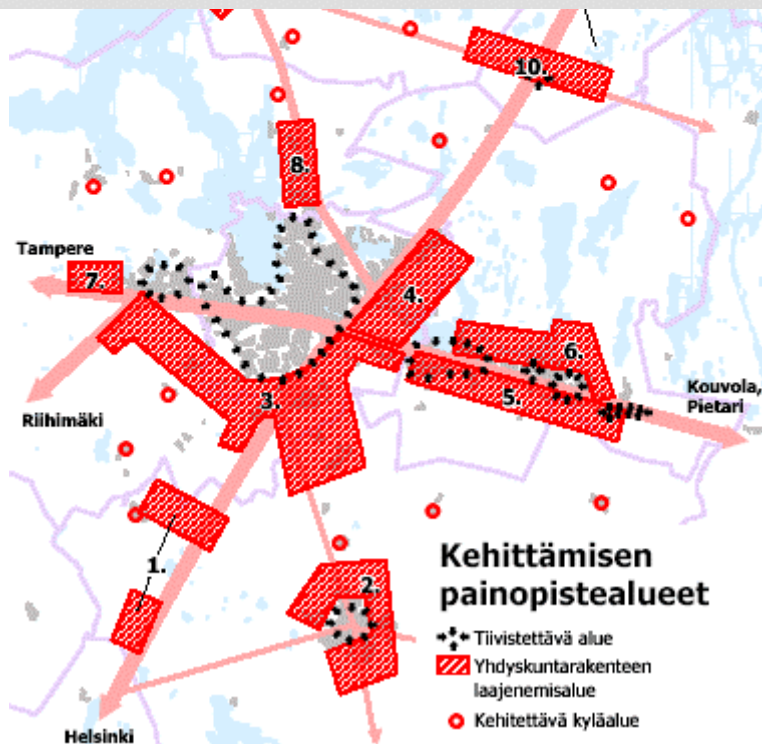
Heinolan uudet asuin-, teollisuus- ja logistiikka-alueet keskittyvät valtatiehen 4 varrelle.

12. Jyrängö ja Raivio (Heinola)

Jyrängön ja Raivion alueet Heinolan taajaman itäpuolella kehittyvät väljinä pientaloalueina.

Kehitettävät kyläalueet

Haja-asutusta ohjataan kyliin, millä tuetaan haja-asutusalueiden palvelujen säilymistä. Kylät tarjoavat taajama-alueita väljemmän ja maaseutumaisen vaihtoehdon asumiselle.

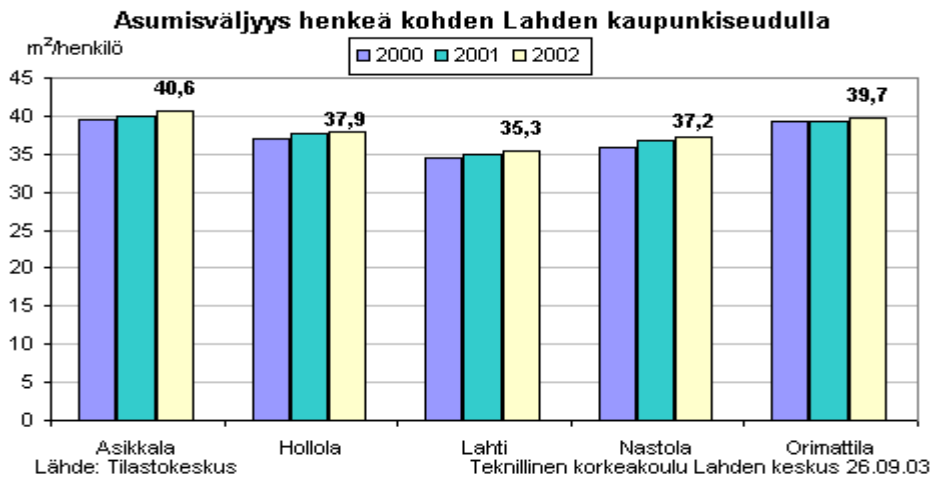


Yhdyskuntarakenteen muutokset näkyvät selkeästi asumisväljyyden kasvun kautta. Pelkästään 0-kasvu edellyttäisi 60-70 asunnon vuosittaista lisäystä, 100-150 vuosittainen väestömäärän kasvu 100-120 asunnon lisäystä ja 300-400 asukkaan kasvu n. 160-180 asunnon vuosittaista lisäystä.

	Asuntokuntien muutos/vuosi	Asuntokannan muutos/vuosi	Poistuma kpl/vuosi	Tuotanto kpl/vuosi
1981-85	28 962	36 416	10 798	47 314
1986-90	29 318	37 391	12 017	49 408
1991-95	31 293	35 305	-1 443	33 863
1996-00	22 890	27 859	346	28 205
2001-05	29 092	30 760	7 037	37 798
2006-10	26 038	27 435	7 134	34 568
2011-15	26 564	28 039	8 427	36 465
2016-20	16 950	17 631	10 617	28 247

Asumisväljyyden kehitys koko maassa:

	2000	2005	2010	2015	2020	2025	2030
	35,20	36,31	38,70	41,08	43,01	44,06	45,03



TULEVAISUUS 2015

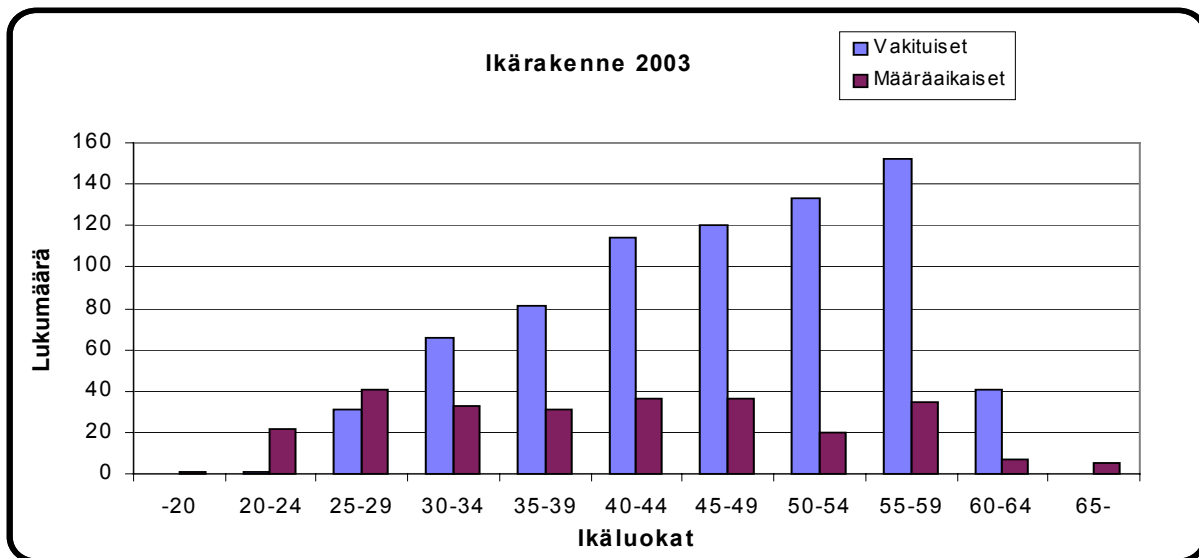
- Asumisen kasvualueita ovat Salpakangas, Kukonkoivu, Nostava, Miekkiö, Kalliola ja Kukkiola. Kirkonkylän, Pyhäniemen, Hersalan, Herralan ja Nostavan kylät kehittyvät. Uudet asuinalueet toteutuvat pääosin väljinä pientaloalueina. Salpakankaan tuntumassa rakennetaan myös kerros- ja rivitaloja. Kirkonkylässä sekä Pyhäniemen ja Herralan kylissä on uudisrakentamismahdollisuuksia jopa 1500 asukkaalle.
- Salpakankaan asukkaat ikääntyvät. Ikääntymistä lisää haja-asutusalueelta syntyvä ikääntyvien muuttopaine lähemmäs palveluja. Tämä edellyttää varautumista myös kaavoituksen osalta. Päivähoidon ja koulutoimen paineet kohdistuvat erityisesti Vesikansan alueeseen.
- Työpaikkarakentamisen kasvualueita ovat Nostava (logistiikka) radan tuntumassa, Kokonkoivu (teollisuus), Riihimäentien varsi (teollisuus), maantien 140 varsi sekä valtatie 12 uuden linjauksen varsi (teollisuus/palvelut).
- Merkittäviä väyläkehityshankkeita Hollolan alueella ovat oikorata, valtatie 12 kehittäminen (Lahden eteläinen ohitustie), sekä valtatie 24 kehittäminen.
- Matkailun osalta keskeisiä hankkeita ovat Messilän ja Tiirismaan virkistys- ja matkailupalvelujen kehittäminen ja kirkonkylän kulttuurimatkailun kehittäminen.

5.6 Kunnan henkilöstö

1/3 kunta-alan työvoimasta eli n. 150 000 henkilöä eläköityy vuosien 2002- 2010 välisenä aikana. Muutos on valtava. Esimerkiksi vuonna 2000 terveys- ja sosiaalialan hoitotyössä Suomessa työskenteli kaikkiaan 281.300 henkeä. Kun pääasiassa väestön ikääntymisen aiheuttamaksi lisätarpeeksi vuosina 2000-1025 arvioidaan 57 800 uutta työntekijää ja kun poistuma samana aikana on 124.700 henkeä, uuden työvoiman tarve hoitotyössä vuoteen 2015 mennessä on 182.500 henkeä (Työministeriö 2003). Jotta kokoluokka ymmärrettäisiin tämä tarkoittaa n. 1 henkilön palkkaamista jokaista 28 asukasta kohden. Suoraan suhteutettuna (ilman tarve- ja olosuhdetekijöitä) tämä merkitsisi Hollolan väestöpohjan osalta n. 750 uutta rekrytoitavaa terveys- ja sosiaalialan hoitotyöhön.

Henkilöstön ikärakenne Hollolan kunnassa vuonna 2003 oli seuraava:

Ikävuodet	-20	20-24	25-29	30-34	35-39	40-44	45-49	50-54	55-59	60-64	65-
Vakinaiset	0	1	31	66	81	114	120	133	152	41	0
Määräaikaiset	1	22	41	33	31	36	36	36	20	7	5
Kaikki	1	23	72	99	112	150	156	153	187	48	5
%	0,1	2,3	7,2	9,8	11,1	14,9	15,5	15,2	18,6	4,8	0,5



Ikärakenne vastaa kunta-alan yleistä tilannetta. Suurin osa henkilöstöstä sijoittuu iältään välille 40.

-59, ja siinä taas suurimman viisivuotisryhmän muodostavat 55-59 -vuotiaat.

Henkilöstön keski-ikä on koko kunta-alan tavoin korkea. Vakinaisen henkilöstön keski-ikä vuonna 2003 oli 46,3 vuotta. Koko kunta-alan vakinaisen henkilöstön keski-ikä vuonna 2002 oli samoin 46,3 vuotta.

Vuodesta 1990 siirtyminen eri eläkemuotojen piiriin on kehittynyt seuraavasti:

Eläkemuoto	1990	1991	1992	1993	1994	1995	1996	1997	1998	1999	2000	2001	2002	2003
län perusteella myönnetyt														
Vanhuuseläke	9	6	8	5	13	9	7	8	5	12	12	12	14	15
Varh. Vanhuuseläke	0	0	1	1	0	1	0	0	0	0	0	0	0	3
Osa-aikaeläke	0	0	0	0	0	0	1	0	3	4	7	4	8	1
Työttömyyseläke	0	0	0	0	10	3	6	4	2	0	2	5	2	5
Työkyvyttömyyden perusteella myönnetyt														
Yksilöll.	5	4	8	4	9	1	2		2	2	1	1	0	0
Varhaiseläke														
Kuntoutustuki	0	1	1	2	4	4	1	6	10	6	0	2	0	1
Osatyökyv.eläke	0	0	0	0	0	0	0	1	1	1	0	0	0	0
Työkyvyttömyyseläke	2	2	2	5	6	5	8	2	4	1	6	6	4	3
Yhteensä eläketapahtumia	16	13	20	17	42	23	25	21	27	26	28	30	28	28

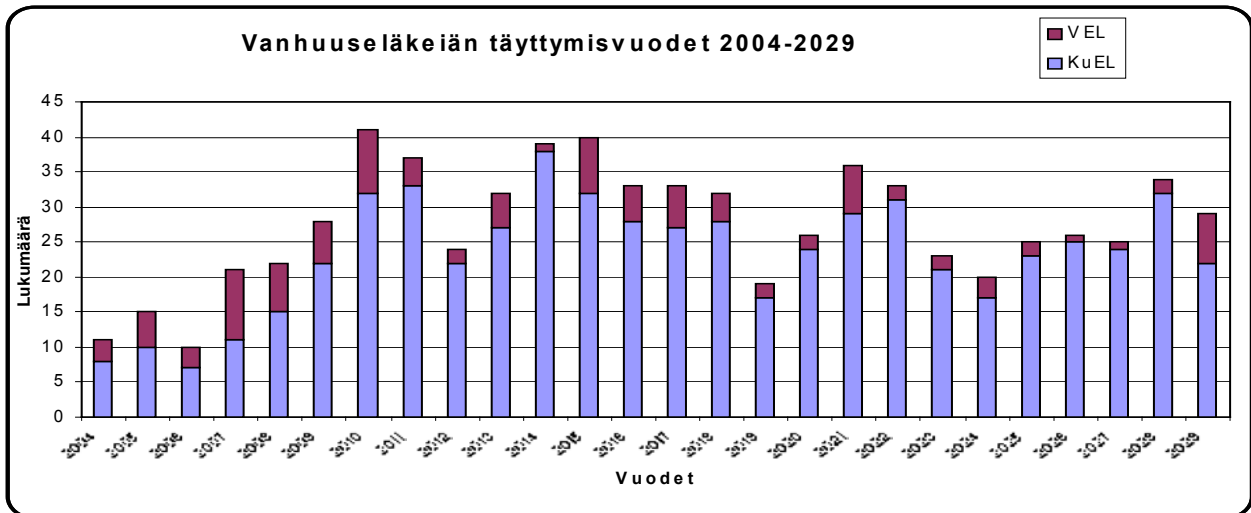
Ikävuosiin perustuvien eläkkeiden osuus kaikista eläketapahtumista oli 60 %. Vanhuuseläkkeitä oli yli puolet kaikista vuoden 2003 eläketapahtumista.

	2000	2001	2002	2003
Keskimääräinen eläkkeelle siirtymisikä	55,9	59,5	59,5	60,0
Ikäeläkkeiden osuus eläketapahtumista	75,0 %	70,0 %	87,5 %	85,7%
Osa-aikaeläkkeellä olevien määrä	15	17	22	17

Vuonna 2003 kuntatyöntekijät siirtyivät eläkkeelle keskimäärin 57,5 -vuotiaina. Hollolassa eläkkeelle siirtymisikä vuonna 2003 oli keskimäärin 60,0 vuotta. Työvoiman tarjonnan niukentumisen ja myös eläkemaksujen hallinnan kannalta eläkkeellesiirtymisikää pyritään koko kunta-alalla nostamaan.

Vanhuuseläkkeelle siirtyvien vuosittainen määrä on kasvamassa. Vuoteen 2010 mennessä normaalin vanhuuseläkeiän saavuttaa 148 henkilöä (20 % vakituisten henkilöstön määrästä), vuoteen 2015 mennessä 320 henkilöä (43,3 %) ja vuoteen 2020 mennessä 463 henkilöä (62,7 %).

Vanhuuseläkeiän täyttävät 2004-2029			
	KuEL-vakuutetut	VEL-vakuutetut	Yhteensä
2004-2010	105	43	148
2004-2015	257	63	320
2004-2020	381	82	463
2004-2029	605	109	714



Työyhteisöjen kehittämisessä ja työhyvinvoinnin ylläpitämisessä tämä asettaa erityisiä haasteita tulevana vuosina. Kysymys tulee olemaan entistä haastavampi, kun kuntatalouden paineet pakottavat kiihtyvään palvelurakennemuutokseen: työn muutosrytisyys on omiaan heikentämään ikääntyneiden työmotivaatiota ja houkuttelee herkemmin pois työelämästä ennenaikaiselle eläkkeelle, nuorempien osalta alanvaihto saattaa houkutella.

TULEVAISUUS 2015

- Hollolan kunnan henkilöstöstä v. 2015 mennessä siirtyä eläkkeelle n. 43 % eli 320 henkilöä.
- Henkilöstön luonnollinen poistuma antaa mahdollisuuden tehtävien uudelleenjärjestelyyn, toimintojen ulkoistamiseen ja toimintamallien muutokseen myös vähitellen.
- Henkilöstön rekrytointi vaikeutuu, koska yleisesti ottaen työvoiman poistuma on työvoiman lisäystä suurempaa ja kunta-alan houkuttelevuus heikkenee mm. talousvaikeuksista johtuen. Organisaation houkuttelevuudella on entistä suurempi merkitys; edistää erityisesti erikoisasiantuntijaorganisaatioiden yhdistymistä/minimikokoa (vertaistuki).
- Pula tiettyjen erityisalojen osajista johtaa kuntien väliseen epäterveeseen kilpailuun, mikäli yhteisiä alueellisia toiminnallisia pelisääntöjä ei kyetä sopimaan.

5.7 Hollolan kunnan taloudellinen kehitys

Kunnan taloudellinen asema tällä hetkellä

Hollolan kunnan taloudellinen asema on nopeasti heikentynyt voimakkaasti. Tähän on syynä tulojen heikko kasvu, johtuen erityisesti eduskunnan päätöksistä laajentaa verovähennysoikeuksia. Hollolan osalta pelkästään ansiotulovähennysoikeuden laajennusmenetykset vastaavat vuonna 2004 n. 5.000.000 € puhdasta verotuloa vuositasona. Toisaalta menot ovat kasvaneen huomattavasti, erityisesti terveydenhuollossa. Yhden vuoden aikana (2003) syntynyt talouden epätasapaino vastaa 2 % verotuloa; se on merkittävä ja se uhkaa nopeasti kasvaa ilman erityistoimenpiteitä ja näin heikentää kunnan taloudellista asemaa pysyvästi, koska näköpiirissä ei ole mitään tilannetta automaattisesti korjaavaa tekijää.

Päijät-Hämeen kuntien verotulot e/asukas ovat 244 €/asukas koko maan keskiarvoa pienemmät. Valtionosuudet ovat 56 €/asukas koko maata suuremmat. Verorahoitus (verotulot+valtionosuudet) ovat siten 201 €/asukas koko maata pienemmät. Tämä vastaa koko Päijät-Hämeen osalta n. 38 milj. € menetystä. Tilanne näkyy keskeisesti mm. siten, että myös menotaso on koko maata alhaisempi.

Vuonna 2002 Hollolan kunnan verorahoitus (verotulot + valtionosuudet) oli yhteensä 3.390 €/as, koko maan vastaava keskiarvoluku oli 3.750 €/as. Mikäli Hollolan kunta olisi saanut

valtakunnallisen keskiarvon verran rahoitusta, se olisi merkinnyt 7,3 milj. € lisätuloa. Päijät-Hämeen 12 kunnan joukosta Hollolan verorahoitus oli toiseksi alhaisin (Artjärven jälkeen).

Hollolan kunnan verotulot vuonna 2002 olivat Päijät-Hämeen neljänneksi suurimmat €/asukas (edellä Lahti, Heinola ja Nastola). Hollolan kunnan valtionosuudet vuonna 2002 olivat Päijät-Hämeen kunnista toiseksi heikoimmat (heikoin Heinolassa). Hollolan kunnan valtionosuuksien määrä vuonna 2002 vastasi melko tarkalleen vuoden 1990 valtionosuuksien määrää. Samanaikaisesti verotulojen määrä on noussut 2 471 €/as 3390 €/as eli 919 €/as. Vuonna 2002 Hollolan %-osuus koko maan verotuloista €/as oli 91 ja valtionosuuksista 90.

Sosiaali- ja terveystoimen menot koko maassa olivat vuonna 2002 keskimäärin 2.090 €/as, Päijät-Hämeessä 1.935 €/asukas ja Hollolassa 1.988 €/asukas. Päijät-Hämeen neljässä kunnassa sosiaali- ja terveystoimen menot olivat Hollolaa kalliimmat, seitsemässä edullisemmat. Hollolan kunnan sosiaali- ja terveystoimen nettokustannukset (€/asukas) koko maan keskiarvosta olivat vuonna 2002 95,1 %. Hollolan kunnan sosiaali- ja terveystoimen menot nettona v. 1993-2002 kasvoivat laskennallisesti viidenneksi nopeimmin Päijät-Hämeessä; erityisen nopeaa kasvu on ollut v. 2000 jälkeen.

Peruskoulutuksen osalta menot koko maassa olivat vuonna 2002 keskimäärin 5.170 €/as, Päijät-Hämeessä 4.901 €/as ja Hollolassa 4.927 €/as. Päijät-Hämeessä peruskoulutuksen menot olivat viidessä kunnassa Hollolaa suuremmat, kuudessa pienemmät. Hollolan kunnan perusopetuksen toteutunut yksikköhinta oli v. 2002 294 €/opp eli 727.519 € ja 7 % korkeampi laskennallista yksikköhintaa, maan keskiarvosta (€/opp) 95,3 %. Hollolan kunnan oman perusopetuksen menot nettona v. 1993-2002 kasvoivat laskennallisesti neljänneksi nopeimmin Päijät-Hämeen kunnista; erityisen voimakasta kehitys on ollut v. 1999 jälkeen.

Kunnan taloudellinen asema tulevaisuudessa

Kuntalain mukaan kuntataloudelta edellytetään tasapainoa. Tasapaino on saavutettava viimeistään 3 vuoden kuluessa; käytännössä suunnitelmakautena. Kunnanhallitus on velvollinen tekemään kunnanvaltuustolle esitys taloudellisen tilanteen korjaamisesta. Syntyneet alijäämät on katettava.

Kunnan heikko rahoituspohja muuttuu erittäin hitaasti; oleellista tasapainoon ilman toimenpiteitä vaikuttavaa tasapainottavaa muutosta ei ole nähtävissä vuoteen 2015. Valtionosuuden tarkistuksen tai –muutoksen voidaan vaikuttaa yksittäisten kuntien asemaan merkittävästi, mutta kunnan ikärakenteen ollessa valtakunnallisesti erittäin hyvä on erittäin epätodennäköistä, että vaikutukset Hollolan osalta ovat ainakaan positiivisia. Lisärahoitusta valtionosuuksiin valtiolla ei ole osoittaa, jolloin muutokset ovat käytännössä nollasummapieliä kuntien kesken; tällöin todennäköistä on, että ikärakenteelta epäedulliset kunnat kohentavat asemiaan muiden kuntien hävitessä muutoksessa.

Juustohöyläys eli vähittäinen ja jatkuva niukkuuden jakaminen/säästövelvoitteet näkyvät suoraan palvelutuotannossa; lakisääteisten palvelujen osalta kitkuttelu johtaa helposti valituskierteeseen, läänin valvonnan tiukkenemiseen ja muiden palvelujen osalta riittämättömyyden ekonomiaan; palvelut eivät tyydytä tuottajia eikä palvelun saajia, mikä puolestaan johtaa valitukseen ja panostusvaatimukseen sekä henkilöstön uupumiseen.

Niukkuuden jakamisen sijaan toimintoja tulisi tarkastella uudenaikaisesta näkökulmasta: kokonaistoimintamallien muuttamisesta, mikä tarkoittaa oman toimintamallin muuttamista (yhteiskunnallisten tukien hyödyntämistä omassa toiminnassa entistä tarkemmin, toiminnan sisäistä tehostamista), yhteistoimintaa lähikunnan/lähikuntien/seudun tasolla tai toimintojen siirtämistä ostopalveluiksi

TULEVAISUUS 2015

- Hollolan kunnan tulevaisuuden lähtökohtana on keskimääräistä n. 10 % heikompi kokonaistulotaso, vahvuutena valtakunnallisesti tarkasteltuna edullisesti toteutettu palvelutuotanto (mikä toisaalta vähentää ratkaisuvaihtoehtoja)
- Nopeasti kriisiytyneestä tilanteesta johtuen Hollola joutuu tekemään ratkaisuja eturintamassa
- Riippuen toimenpiteistä Hollolan kunta joko päätyy jatkuvaan taloudelliseen epätasapainoon, mikä johtaa vuosittaiseen toimintojen kuristamiseen ja henkilöstön uupumiseen tai kykenee etsimään ennakkoluulottomia, uusia tarkastelumalleja, joiden avulla löydetään palvelutuotannolle totutusta poikkeava, matalamman kustannustason palvelumalli.
- Kunnallisen palvelutuotannon tuottavuus nostetaan uudelleen tarkasteluun, keskitytään perustoimintoihin, pidättydytään kaikista uusista vapaaehtoisuuteen pohjautuvista lisäkustannuksista aiheuttavista erikoispalveluista sekä keskitytään tarkastelemaan laatukustannuksia ja poistamaan niitä.