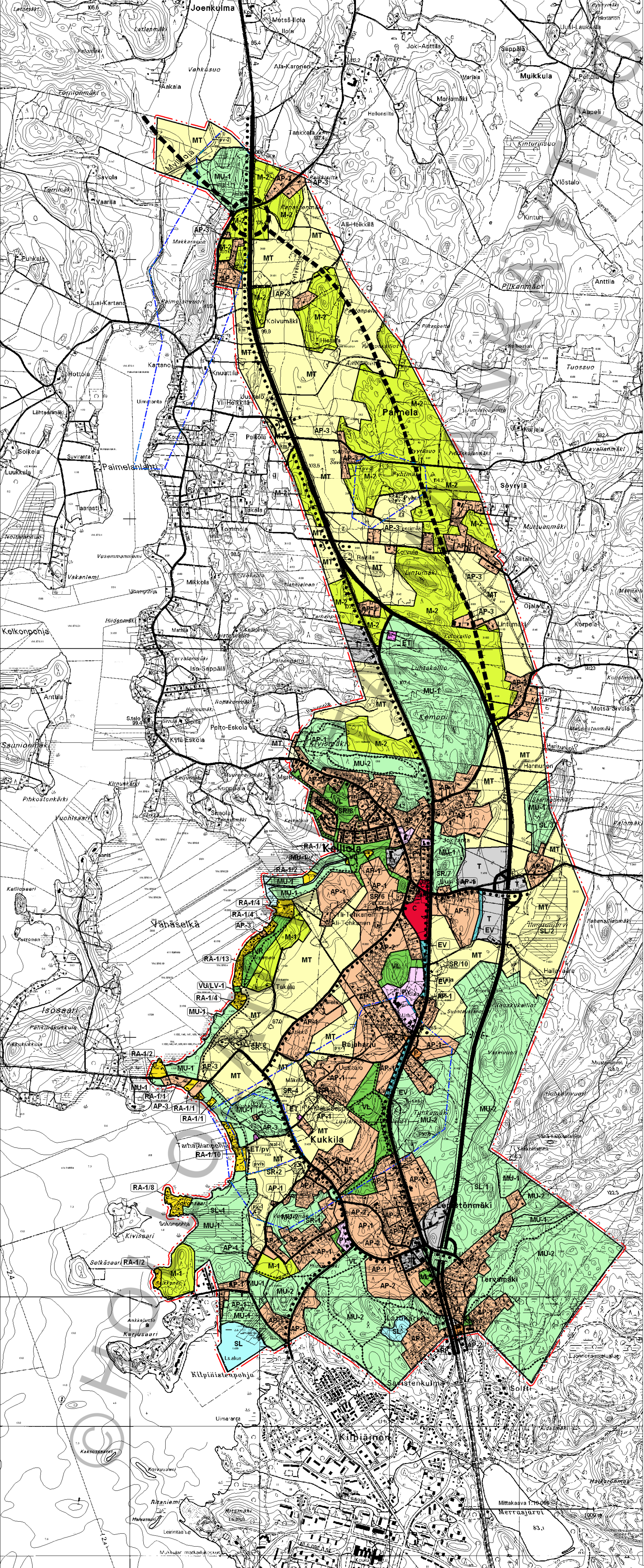


HOLLOLA

KUKKILAN-KALLIOLAN OSAYLEISKAAVA

OSAYLEISKAAVAMERKINNÄT JA MÄÄRÄYKSET

- AP-1** PIENTALOVALTAINEN ASUNTOALUE
Alue varataan 1-2- asuuntoisten pientalojen rakentamiseen. Alueella saa erintään 25 % varata rivitaloja ja muita tehokkaampia asunumuotoja varten. Alueella saa sijoittaa sellaisia pienimuotoisia työtiloja, joista ei aiheudu melua, ilman pilaantumista, raskasta liikennettä tai näihin verrattavaa ympäristöä.
Alue on tarkoitettu rakennuskaavoitettavaksi ja alueella varaudutaan keskitetyn kunnallistekniikan rakentamiseen. Rakennuskaavassa tulee ottaa huomioon osayleiskaavan rakentamistapaohjeissa annetut ympäristösuojaukset.
- AP-2** PIENTALOVALTAINEN ASUNTOALUE
Alue varataan rivitalojen ja 1-2- asuuntoisten erillispientalojen rakentamiseen. Alueella saa sijoittaa sellaisia pienimuotoisia työtiloja, joista ei aiheudu melua, ilman pilaantumista, raskasta liikennettä tai näihin verrattavaa ympäristöä.
Alue on tarkoitettu rakennuskaavoitettavaksi ja alueella varaudutaan keskitetyn kunnallistekniikan rakentamiseen. Rakennuskaavassa tulee ottaa huomioon osayleiskaavan rakentamistapaohjeissa annetut ympäristösuojaukset.
- AP-3** PIENTALOVALTAINEN ASUNTOALUE
Alue varataan 1-2- asuuntoisten pientalojen rakentamiseen. Alueella saa sijoittaa sellaisia pienimuotoisia työtiloja, joista ei aiheudu melua, ilman pilaantumista, raskasta liikennettä tai näihin verrattavaa ympäristöä.
Alueen vesi- ja jätevesihuolto on hoidettava kiinteistö- tai kiinteistöryhmittäisesti. Rakennuspaikan vähimmäiskoko on 5 000 m².
- C** Keskustoimintojen alue
Alue varataan palvelu-, työpaikka- ja asumisen alueeksi.
- P** PAIVÄILIJEN JA HAIJINNON ALUE
- PY** JULKISTEN PALVELUJEN JA HALLINNON ALUE
- PK** YKSITYSTEN PALVELUJEN JA HALLINNON ALUE
- T** TEOLLISUUS- JA VARASTOALUE
Alue varataan teollisuus- ja varastokäyttöön. Alueella saa sijoittaa myös muita työpaikkatiloja, ei kuitenkaan laajamittaisia kaupan ja palvelutoimintojen tiloja. Rakentamisen sopeuttamiseksi taajamakuu- ja kiinteistöeriytyä huomiota. Alueella ei saa sijoittaa teollisuutta, josta aiheutuu melua alueen ulkopuolelle asutukselle.
- TY** YMPÄRISTÖHÄIRIÖITÄ AIHUTTAMATTOMAN TEOLLISUUDEN ALUE
Alue varataan sellaisia teollisuus- ja työpaikkatiloja varten, jotka eivät aiheuta pohjaveden pilaantumista, melua, ilman pilaantumista, raskasta liikennettä tai näihin verrattavaa ympäristöä. Rakentamisen sopeuttamiseksi taajamakuu- ja kiinteistöeriytyä huomiota. Rakenteilla tai muilla toimenpiteillä tulee huolehtia siitä, ettei alueella toimivan laitoksen melutaso ylitä alueen rajalla melutasoa 55 dB(A).
- VL** LÄHIVIRKISTYSALUE
- LV-1/UV** VENEVALKAMA UIMARANTA
Alue varataan yleistä venevalkamaa ja uimarauntaua varten.
- VU** URHEILU- JA VIRKISTYSPALVELUJEN ALUE
- VR** RETREILI- JA ULKOILUALUE
Alueella saa rakentaa ulkoilua ja retkeilyä palvelevia rakennuksia ja rakennelmia sekä ulkoilureittejä. Alueen maaseutumäkeen ja puuston säilymisen tulee kiinnittää erityistä huomiota.
- RA-1/2** LOMA-ASUNTOALUE
Alue varataan omantunneksen loma-asutukseen. Loma-asuntojen muuttamista pysyväksi asunnoksi ei tule sallia. Rakentamisen ympäristön ja rakennusmuutosten säilyminen tulee kiinnittää erityistä huomiota. Erityisesti rantaa rajaava puusto tulee säilyttää. Vesiympäristön rakentamisen on kielletty. Kuvakäymäläjätteen saa kompostoida. Pesuvedet on imeytettävä maastoon vähintään 20 metrin päähän rannasta. Numero osoittaa rakennuspaikojen enimmäismäärän.
- ET** YHDYSKUNTATEKNISEN HUOLLON ALUE
- ET/pv** YHDYSKUNTATEKNISEN HUOLLON ALUE POHJAVEDENOTTOA
Olemaa tai suunniteltava pohjavedenottoa varten varattu alue.
- EV** SUOJAVIERALUE
- SL** LUONNONSUOJELUALUE TAI KOHDE
Luonnonsuojelulain nojalla suojeltu tai suojeltavaksi tarkoitettu alue tai kohde. Alueella on voimassa RakL 124 a §:n mukainen toimenpiteiden toteutus- ja ohjeisto.
- SR/1** RAKENNUSSTATTEELLISIN, KULTTUURIHISTORIAALISIN TAI MAISEMALIISIN PERUSTEIN SÄILYTETTÄVÄ RAKENNUS TAI RAKENNUSRYHMÄ
Merkinnällä on osoitettu ne arvokkaat rakennukset ja rakennusryhmittä, jotka tulisi ympäristönsuojelun säilyttää ja joiden kunnossapidossa ja täydennysrakentamisessa tulee pyrkiä säilyttämään peruskäytökseen. Numeroitonta viittaa selostuksessa olevaan luetteloon.
- M-1** MAA- JA METSÄTALOUSVALTAINEN ALUE
Alue varataan maa- ja metsätalouden harjoittamiseen ja asumisen reservialueeksi. Alueella on sallittua maa- ja metsätalouteen liittyvä rakentaminen. Haja-asutus RakL 4 §:n mukaisesti on sallittua vähintään 5000 m² rakennuspaikalla, mikäli viemäröintiä ei aiheudu haittaa naapurikiinteistöille ja rakentaminen ei haittaa alueen kaavoitusta. Rakentaminen tulee sovittaa ympäröivän rakennuskannan, maaston sekä reuna- ja viemäröintitiloihin. Mikäli alueen rakentaminen tapahtuu ilman rakennuskaavaa, on vesi- ja viemäröintihuolto järjestettävä kiinteistökohtaisesti.
- M-2** MAA- JA METSÄTALOUSVALTAINEN ALUE
Alue varataan maa- ja metsätalouden harjoittamiseen. Alueella on sallittua maa- ja metsätalouteen liittyvä rakentaminen. Haja-asutus RakL 4 §:n mukaisesti on sallittua vähintään 5 000 m² rakennuspaikalla, mikäli viemäröintiä ei aiheudu haittaa naapurikiinteistöille. Rakentamisessa ja rakennusten sijoittamisessa tulee ottaa huomioon mahdolliset tulevat teräksiset siltat, ettei rakentaminen haittaa bioekosysteemiä. Rakentaminen tulee sovittaa ympäröivän rakennuskannan, maaston sekä reuna- ja viemäröintitiloihin. Vesi- ja viemäröintihuolto on järjestettävä kiinteistökohtaisesti.
- MT** MAA- JA METSÄTALOUSALUE
Alue varataan maa- ja metsätalouden harjoittamiseen. Alueella on sallittua maa- ja metsätalouteen liittyvä rakentaminen. Haja-asutus RakL 4 §:n mukaisesti on sallittua vähintään 5 000 m² rakennuspaikalla, mikäli viemäröintiä ei aiheudu haittaa naapurikiinteistöille. Rakentamisessa ja rakennusten sijoittamisessa tulee ottaa huomioon mahdolliset tulevat teräksiset siltat, ettei rakentaminen haittaa bioekosysteemiä. Rakentaminen tulee sovittaa ympäröivän rakennuskannan, maaston sekä reuna- ja viemäröintitiloihin. Vesi- ja viemäröintihuolto on järjestettävä kiinteistökohtaisesti.
- MU-1** MAA- JA METSÄTALOUSVALTAINEN ALUE, JOLLA ON YMPÄRISTÖARVOJA
Merkinnällä on osoitettu luonnon ja maiseman kannalta arvokkaat metsäalueet. Alueella on sallittua vain maa- ja metsätalouden harjoittamiseen liittyvä rakentaminen. Vesi- ja viemäröintihuolto on hoidettava kiinteistökohtaisesti. Metsähoitossa ja metsäsuunnitelman laatimisessa on otettava huomioon alueen luontoarvo.
- MU-2** MAA- JA METSÄTALOUSVALTAINEN ALUE, JOLLA ON ULKOILUN OHAAMISTARVETTA JA YMPÄRISTÖARVOJA
Merkinnällä on osoitettu ulkoilu- ja maisemahoidon kannalta tärkeät maa- ja metsätalousalueet. Alueella on sallittua maa- ja metsätalouden harjoittamiseen sekä ulkoiluun liittyvä rakentaminen. Vesi- ja viemäröintihuolto on hoidettava kiinteistökohtaisesti. Metsähoitossa ja metsäsuunnitelman laatimisessa on otettava huomioon alueen virkistyskäyttö ja maisema-arvot.
- W** VESIALUE
- OSAYLEISKAAVA-ALUEEN RAJA**
- KUNNAN RAJA**
- ALUEEN RAJA**
- OHJEellinen ALUEEN RAJA**
- ERI VLEISKAAVAMÄÄRÄYSTEN ALAISTEN ALUEOSIEN VÄLINEN RAJA**
- VALTA- TAI KANTATIE**
Maankäytön kannalta tärkeimpien liittymien ikkääräisen sijainti on osoitettu osayleiskaavassa. Uudisrakentaminen tien meluvälialueella on sallittu vain, jos melutaso osoitetaan rakennuspaikan tienpuoleisella rajalla alttavan 55 dB(A):n melutason rakenteellisen tai muilla toimenpitein.
- ALUEellinen PAAVAYLA**
Maankäytön kannalta tärkeimpien liittymien ikkääräisen sijainti on osoitettu osayleiskaavassa.
- KOKOAJAVÄLY**
- LITTYNTÄVÄLY**
- ERTIASOLITTYMÄ**
- LITTYMÄ**
- ERTIASORISTEYS ILMAN LITTYMÄÄ**
- KEVEN LIKENTEEN REITTI**
- VIRKISTYSREITTI**
- ENERGIALINJA 110 KV**
- POHJAVEDENOTTOAM SUOJALUEEN RAJA**
Vahvistettavaksi tarkoitettu pohjavedenottoam suoja-alueen raja. WC- ja pesuesien imeytämisen maaperään on kielletty.
- VEDENHANKINNAN KANNALTA TÄRKEÄN POHJAVESIALUEEN RAJA**
WC-jätevesien ja pesuesien imeytämisen maaperään on kielletty. Pesuvedet tulee johtaa tärkeän pohjavesialueen ulkopuolelle imeytettäväksi tai käsitellä asennuksessa maastuomissa. Alueella ei saa sijoittaa toimintoja, jotka voivat vaarantaa pohjaveden laatua.
- VEDENHANKINTAAN SOVELTUVAN POHJAVESIALUEEN RAJA**
WC-jätevesien ja pesuesien imeytämisen maaperään on kielletty. Pesuvedet tulee johtaa tärkeän pohjavesialueen ulkopuolelle imeytettäväksi tai käsitellä asennuksessa maastuomissa. Alueella ei saa sijoittaa toimintoja, jotka voivat vaarantaa pohjaveden laatua.
- ERITYISIA MAISEMA-, POHJAVESI- JA LUONNONARVOJA OMAAVA ALUE, JOLLE EI TULISI MYÖNTÄÄ RAKENNUSLAIN 124 a §:N MUKAISTA TOIMENPIDELUPAA**
Merkinnällä on osoitettu alueet, joilla on sellaisia erityisiä luonnonarvoja, pohjavesien suojellisia tai maisemallisia arvoja, joiden perusteella alueelle ei tulisi myöntää rakennuslaim 124 a §:ssä tarkoitettuja kaivamis-, louhimis-, täyttämisen-, täyttämisen- ja muuta näihin verrattavaa lupaa kukaanottamatta maa-ainesten kottarveotia.
- MAISEMA-, POHJAVESI- JA LUONNONARVOJA OMAAVA ALUE, JOLLE TULISI MYÖNTÄÄ RAKENNUSLAIN 124 a §:SSÄ TARKOITETTU TOIMENPIDELUPAA VAI ERITYISIN MAA-AINESTEN OTTOA KATTOAVIIN EHDON**
Merkinnällä on osoitettu alueet, joilla on sellaisia luonnonarvoja, pohjavesien suojellisia tai maisemallisia arvoja, joiden perusteella alueelle tulisi myöntää kaivamis-, louhimis-, täyttämisen-, täyttämisen- ja muuta näihin verrattavaa lupaa kukaanottamatta maa-ainesten kottarveotia.
- KULTTUURIMAISEMA ALUEEN RAJA**
Merkinnällä on osoitettu alueet, joilla on sellaisia kulttuurimaisemallisia erityisarvoja, jotka tulee ottaa huomioon rakentamisessa ja ympäristöhoitossa.
- SAASTUNUT MAA-ALUE**
Alueen maaperä saattaa olla saastunut. Maaperän saastepeittämisen ja saasteen ympäristövaikutukset on selvitettävä ennen alueen soveltamista muuhun maankäyttöön.
- OSAYLEISKAAVA-ALUEITA KOSKEVIA MÄÄRÄYKSIÄ**
AP-1, AP-2, AP-3, T, ja TY-alueita koskevia rakentamis- ja suunnittelusuosteuksia on esitetty toimenpidelaitalla.
LV-, VL-, VR-, MU-1-, MU-2-, pv-1 ja pv-2-alueilla on RakL 124 a §:n perusteella kielletty kaivamis-, louhimis-, täyttämisen-, täyttämisen- ja muut näihin verrattavat toimenpiteet ilman lupaa.
pv/s-, pv-1-, pv-2-alueilla ei saa sijoittaa sellaisia yritysintontiaa tai työtiloja, joiden toiminnasta voi aiheutua vaaraa pohjavesille.
M-1-, MT-, MU-1- ja VR-alueilla ei uudisrakentaminen ole sallittu 100-300 metrin levyisellä rantavyöhykkeellä. Rantavyöhykkeen rakennuskohteita sijoitetaan kiinteistökohtaisesti RA-, RA-1- ja AP-alueille. Rantavyöhykkeeltä luettavien alueen levyisten vaikutusten alueen luontosuhteet, maisema ja ovat tiet.
Vesistöjen rannalle tulee jättää riittävän leveä suojavälyvyöhyke, jolla voidaan tehokkaasti vähentää valumavesien haitallista vaikutusta vesistön tilaan.
Hollolassa 21.9.1994, korjattu 27.10.1994, 7.2.1995, 17.2.1995



Mittakaava 1:10 000

Marrasku 1994

83.1