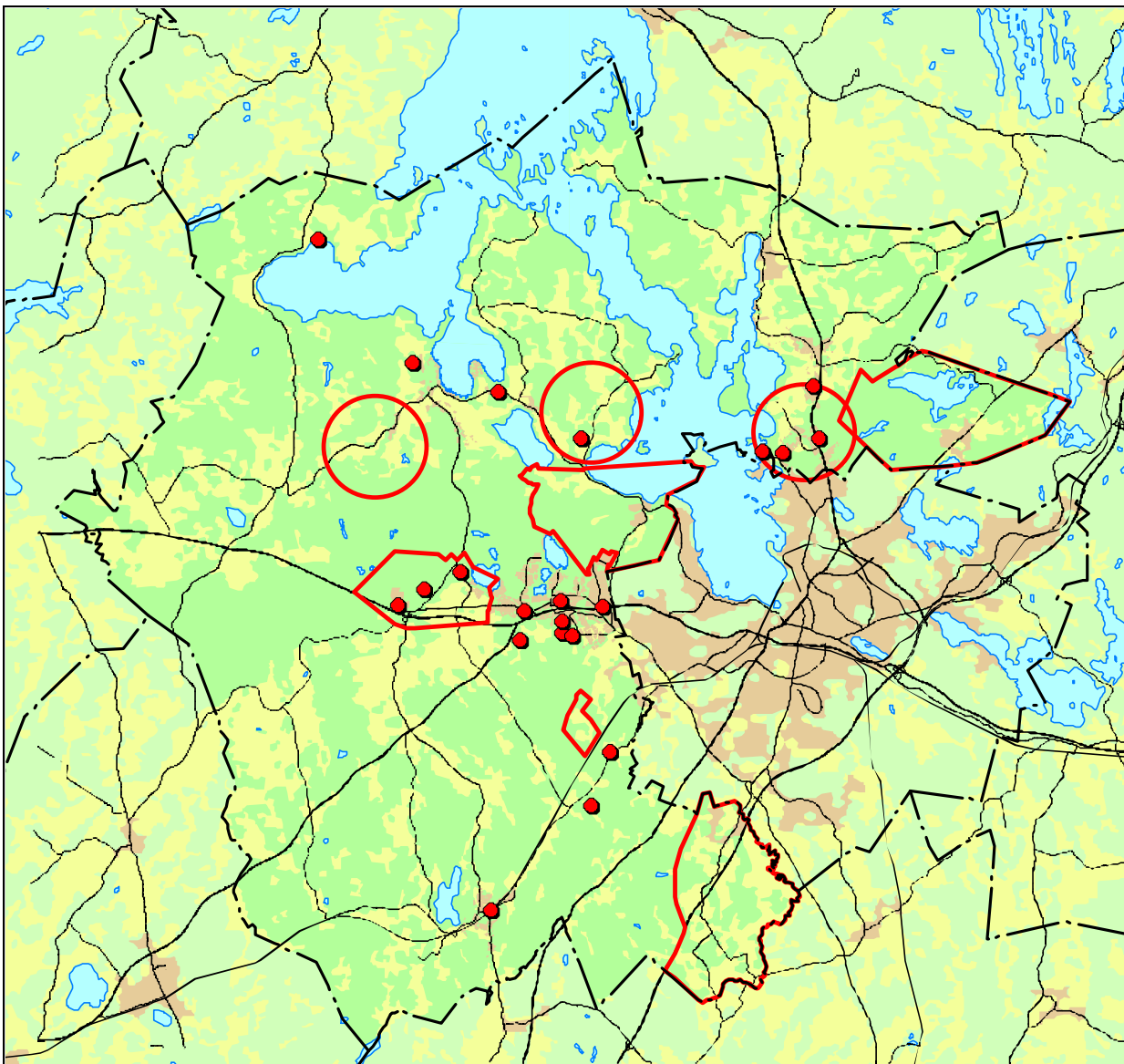




Hollolan kunta

Kaavoituskatsaus 2010

Kaavoitusohjelma 2011 - 2014



Sisällysluettelo

1	Yleistä	5
	Valtion aluehallinnon uudistus	5
2	Kuntalaisten osallistumismahdollisuudet	6
3	Kaavan käsittelyvaiheet Hollolassa	7
4	Maakuntasuunnittelu	8
	Päijät-Hämeen maakuntasuunnitelma	8
	Päijät-Hämeen maakuntaohjelma	8
	Päijät-Hämeen maakuntakaava	8
5	Lahden kaupunkiseudun rakennemalli	9
6	Rakennusjärjestys	9
7	Maapoliittinen ohjelma	9
8	Osayleiskaavoitus	10
	Voimassa olevat oikeusvaikutteiset osayleiskaavat	10
	Messilän- Tiirismaan osayleiskaava	10
	Kukkonkoivun osayleiskaava	10
	Kirkonseudun - Pyhäniemen osayleiskaava	10
	Kukkilan - Kalliolan osayleiskaava	10
	Vesijärven rantayleiskaava	10
	Nostavan alueen osayleiskaava	10
	Kuntakeskuksen osayleiskaava	10
	Okeroisten kulttuurialueen osayleiskaava	10
	Vireillä ja suunnitteilla olevat osayleiskaavat	11
	Miekkion osayleiskaava	11
	Heinlammin osayleiskaava	11
	Nostavan osayleiskaavan muutos	12
	Messilän- Tiirismaan osayleiskaavan tarkistaminen	12
	Hersalan osayleiskaava	12
	Uskilan osayleiskaava	12
	Kukkonkoivun osayleiskaavan tarkistaminen	12
	Kukkilan-Kalliolan osayleiskaavan tarkistaminen	13
	Osayleiskaavatilannekartta	14
9	Asemakaavoitus	15
	Vuoden 2009 aikana sekä 1.1.- 31.8.2010 hyväksytyt tai voimaan tulleet asemakaavat	15
	Kuntakeskus	16
	S1 Kuntakeskuksen liikekortteleiden asemakaavan muutos	16
	S2 Riihimäentien yritystoiminta-alueen asemakaava	16
	S3 Harjurinteen alueen asemakaavan muutos	16
	S4 Perhoslehdon asemakaava	16
	S5 Salpakankaantien täydennysrakentaminen	17
	S6 Vanhatalonrinteen jatkeen asemakaava	17
	S7 Koulukeskuksen eteläpuolisen alueen asemakaava	17
	Kukkonkoivu	18
	Ku 1 Kukkonkoivun teollisuusalueen ja uusien liittymäjärjestelyjen aiheuttama asemakaavamuu- tos	18
	Ku 2 Krouvinniityn asemakaava	18
	Ku 3 Kukkonkankaan asemakaava	18
	Herrala	19
	H1 Herralan asemanseudun asemakaavan muutos	19
	Vesikansa	20
	V1 Kalliolan koulun alue	20
	V2 Raikkosen asemakaava	20

V3	Lepistönmäen asemakaava ja asemakaavan muutos	20
V4	Norolanpelto	20
Pyhäniemi.....		21
P1	Pyhäniemen kartanon alueen asemakaava.....	21
P2	Hersalantien alueen asemakaava.....	21
Kirkonseutu.....		22
K1	Parinpelto, asemakaava-alueen laajentaminen	22
Nostava.....		23
N1	Nostavan keskustan asemakaava	23
N2	Nostavantien itäpuolisten alueiden asemakaava	23
	Muut asemakaavat.....	23
10	Ranta-asemakaavoitus.....	24
R1	Manskiven ranta	24
11	Liikennesuunnittelu.....	25
	Päijät-Hämeen liikennejärjestelmän suunnittelu	25
	Lahden seudun liikennemalli.....	25
	Valtatie 12 Lahden eteläinen kehätie	25
	Tuhkamäen ohituskaistan suunnittelu.....	26
12	Yhteystietoja	27

1 Yleistä

Maankäyttö- ja rakennuslain 7 § mukaan kunnan tulee vähintään kerran vuodessa laatia katsaus kunnassa ja maakunnan liitossa vireillä olevista ja lähiaikoina vireille tulevista kaava-asioista, jotka eivät ole merkitykseltään vähäisiä (kaavoituskatsaus). Hollolassa kaavoituskatsaukseen liitetään kaavoitusohjelma neljälle seuraavalle vuodelle. Kaavoituskatsauksen laatimisesta vastaa tekninen lautakunta.

Kaavoituksen painopistealueena on Hollolassa viime vuosina ollut useat osayleiskaavahankkeet ja kunnan tonttitarjonnan monipuolistaminen kysyntää vastaavaksi. Samalla on pyritty luomaan mahdollisuuksia kunnan tasapainoiselle kehittämiselle.

Kaavoitusohjelmassa 2011-2014 on mukana edelleen useita osayleiskaavoja. Vireillä on Miekkiön osayleiskaava, joka on uudelleen valtuuston käsittelyssä marraskuussa 2010 sekä Heinlammin osayleiskaava, joka on menossa alkuvuodesta 2011 valtuuston hyväksymiskäsittelyyn. Lisäksi ohjelmassa on aiemmassakin ohjelmassa mukana olleita käynnistämättömiä hankkeita Kukkilan- Kalliolan, Kukkonkoivun ja Nostavan osayleiskaavat. Uusina osayleiskaavahankkeina kaavoitusohjelmaan on otettu Messilän- Tiirismaan osayleiskaavan tarkistaminen sekä Kirkonseudun- Pyhäniemen osayleiskaavahankkeen tilalle osia siitä eli Hersalan ja Uskilan osayleiskaavat.

Asemakaavoituksen painopistealueina ovat kuntakeskuksen eteläisten osien asemakaavat, jotka mahdollistavat taajamarakenteen täydentämistä ja uuden asutuksen syntymistä alueelle. Asumisen lisääntymistä mahdollistavia asemakaavoja on kaavoitusohjelmassa esitetty eri puolille kuntaa.

Hollolan kunta on mukana Lahden kaupunkiseudun yhteistyössä. Kaupunkiseudun yhteistyö maankäytön suunnittelussa on tärkeää, koska kaupunkiseutu muodostaa yhtenäisen työssäkäyntialueen. Myös uudet liikenneratkaisut ja kauppakeskukset vaikuttavat yhä merkittävämmiin koko kaupunkiseudun yhdyskuntarakenteeseen. Kaupunkiseudun asuntorakentaminen ja uusien asukkaiden vastaanottokyvyn parantaminen ovat selvästi seudullisia kysymyksiä.

Kaavoituskatsaus on esillä myös kunnan internet-kotisivulla, jonka osoite on:
<http://www.hollola.fi>.

Valtion aluehallinnon uudistus

Elinkeino-, liikenne- ja ympäristökeskukset (ELY- keskus) on perustettu 1.1.2010. ELY-keskuksia on 15. Hämeen ELY- keskuksen tehtävät muodostuvat entisen Hämeen TE-keskuksen ja Hämeen ympäristökeskuksen tehtävistä (mm. kaavoitus). Lisäksi Hämeen ELY-keskuksessa hoidetaan osa entisen Etelä-Suomen lääninhallituksen sivistisosaston tehtävistä. Osa palveluista siirtyi samaan aikaan perustettuihin aluehallintovirastoihin (AVI). Päijät-Hämeen liikenneasiat hoidetaan Uudenmaan ELY- keskuksessa.

2 Kuntalaisten osallistumismahdollisuudet

Maankäyttö- ja rakennuslaki edellyttää kaavan valmisteluvaiheen vuorovaikutuksen järjestämistä. Kunnan tulee tiedottaa kaavoituksen alkamisesta niille, joita se koskee. Heille tulee myös järjestää mahdollisuus osallistua kaavan valmisteluun.

Jokaisesta kaavasta on tehtävä riittävän aikaisessa vaiheessa **osallistumis- ja arviointisuunnitelma**, jossa arvioidaan kaavan vaikutuksia sekä selvitetään osalliset ja tavat vuorovaikutuksen aikaansaamiseksi. Osallisia ovat asukkaat, maanomistajat ja kaikki ne, joiden oloihin maankäyttöratkaisulla voi olla vaikutusta. Vuorovaikutus ja vaikutusten arviointi suunnitellaan jokaista kaavaa varten erikseen, siksi myös osallistumis- ja arviointisuunnitelman sisältö ja laajuus vaihtelevat.

Kuntalaiset voivat vaikuttaa kaavoitukseen ja ympäristöönsä myös tekemällä aloitteita ja osallistumalla kaavoitusta koskevaan keskusteluun ja yksittäisistä kaavoista järjestettäviin esittely- ja neuvottelutilaisuuksiin. Virallisesti kaavoihin voi vaikuttaa esittämällä mielipiteitä valmisteluvaiheessa kaavaluonnoksesta ja muistutuksia kaavaehdotuksesta niiden ollessa nähtävillä.

MRA 30 §:n mukaisesti osallisille varataan tilaisuus mielipiteensä esittämiseen kaavaa valmisteltaessa asettamalla kaavaluonnos ja muu valmisteluaineisto nähtäville.

Kaavaehdotuksen ollessa julkisesti nähtävillä (MRA 19 ja 27 §) maanomistajat ja kuntalaiset voivat tehdä kaavasta kirjallisen muistutuksen joko tekniselle lautakunnalle tai kunnanhallitukselle .

3 Kaavan käsittelyvaiheet Hollolassa

<u>Mitä kunta tekee ?</u>	<u>Käsittelyvaihe</u>	<u>Mitä kuntalainen voi tehdä ?</u>
<ul style="list-style-type: none">- Päätös kaavan laatimisesta- Osallistumis- ja arviointisuunnitelma (OAS)- Ilmoitus vireilletulosta ja OAS:sta- Viranomaisneuvottelu tarvittaessa	Vireilletulo	<ul style="list-style-type: none">- Kaavan laatimisesta tai muuttamisesta voi tehdä aloitteen tai anomuksen kunnanhallitukselle- Hämeen ympäristökeskukselle voi tehdä esityksen neuvottelun järjestämisestä OAS:n riittävydestä.
<ul style="list-style-type: none">- Perusselvitykset- Vaikutusten arviointi- Luonnosvaihtoehdot- Valmisteluaineisto nähtäville	Luonnosvaihe	<ul style="list-style-type: none">- Osallinen voi osallistua kaavan esittelytilaisuuksiin- Osallisella on mahdollisuus lausua mielipiteensä kaavaluonnoksesta kirjallisesti tai suullisesti
<ul style="list-style-type: none">- Saadun palautteen pohjalta kaavaehdotuksen tarkennus- Kaavaehdotus nähtäville (30 vrk, vähäiset muutokset 14 vrk)- Muistutusten ja lausuntojen käsittely- Mahdollisesti uudelleen nähtäville, jos tulee oleellisia muutoksia- Muistutuksen tehneelle lähetetään vastine muistutukseen- Viranomaisneuvottelu tarvittaessa	Ehdotusvaihe	<ul style="list-style-type: none">- Kunnan jäsenillä ja osallisilla on tilaisuus jättää kirjallinen muistutus kaavasta nähtävänäoloaikana
<ul style="list-style-type: none">- Kunnanhallitus esittää valtuustolle hyväksyttäväksi- Hollolan valtuusto hyväksyy kaavan (vaikutuksiltaan vähäiset kaavat hyväksyy tekninen lautakunta)- Hyväksymispäätöksestä ilmoitetaan niille, jotka ovat sitä kaavan nähtävillä ollessa kirjallisesti pyytäneet ja muistutuksen tehneille- Kaava tulee voimaan, kun hyväksymispäätöksestä on kuulutettu	Hyväksyminen	<ul style="list-style-type: none">- Valtuuston hyväksymispäätöksestä voi tehdä valituksen Kouvolan hallinto-oikeudelle- Kouvolan hallinto-oikeuden päätöksestä voi valittaa korkeimpaan hallinto-oikeuteen

4 Maakuntasuunnittelu

Päijät-Hämeen liitto vastaa maakunnan aluekehityksestä ja aluesuunnittelusta. Maakuntasuunnittelua ohjaa laki alueiden kehittämisestä. Sen mukaisesti maakunnan liitto laatii maakunnan alueiden kehittämistä varten maankäyttö- ja rakennuslain 25 §:ssä tarkoitetun maakuntasuunnitelman ja maakunnan kehittämisen lähivuosien tavoitteet osoittavan maakuntaohjelman. Lisäksi alueiden kehittämistä varten laaditaan Euroopan yhteisön alueellisia rakennerahasto-ohjelmia.

Päijät-Hämeen maakuntasuunnitelma

Maakuntasuunnitelma on pitkän aikavälin suunnitelma maakunnan kehittämiseksi. Käytännössä maakuntasuunnitelma toteutuu joka neljäs vuosi tehtävän maakuntaohjelman ja vuosittain tehtävän toteuttamissuunnitelman kautta. Näiden lisäksi maakuntasuunnitelmaa toteutetaan maakuntakaavan välityksellä. Päijät-Hämeen maakunnan strategiset valinnat perustuvat maakunnan kehittyvään asemaan ja kasvavaan rooliin Suomessa ja maailmalla.

Päijät-Häme 2035- maakuntasuunnitelma on hyväksytty maakuntavaltuustossa 7.12.2009

Päijät-Hämeen maakuntaohjelma

Maakuntaohjelma sisältää maakunnan mahdollisuuksiin ja tarpeisiin perustuvat kehittämisen tavoitteet, maakunnan kehittämisen kannalta keskeisimmät hankkeet ja muut olennaiset toimenpiteet tavoitteiden saavuttamiseksi ja suunnitelman ohjelman rahoittamiseksi.

Päijät-Hämeen maakuntavaltuusto on hyväksynyt 7.6.2010 maakuntaohjelman 2011-2014. Laadittava maakuntaohjelman toteuttamissuunnitelma rakentuu uuden maakuntaohjelman toteuttamisen välineeksi.

Päijät-Hämeen maakuntakaava

Maakuntakaava on yleispiirteinen suunnitelma maakunnan tai sen osan yhdyskuntarakenteesta ja alueiden käytöstä. Maakuntakaavalla varataan asumisen, liikenteen, teknisen huollon, suojelun, virkistyksen, palveluiden ja yritystoiminnan kannalta tarpeelliset maa-alueet maakunnan mittakaavassa pitkällä tähtäimellä.

Maakuntakaavassa ei käsitellä maankäytön yksityiskohtia, jotka ratkaistaan kuntien laatimilla yleis- ja asemakaavoilla. Maakuntakaava on ohjeena asemakaavaa laadittaessa, jos alueella ei ole oikeusvaikutteista yleiskaavaa.

Maakuntavaltuusto hyväksyi 20.2.2006 Päijät-Hämeen maakuntakaavan ja ympäristöministeriö vahvisti sen 11.3.2008.

Maakuntakaavaan voi tutustua internetissä osoitteessa www.paijat-hame.fi.

Maakuntavaltuusto päätti uuden maakuntakaavatyön käynnistämisestä kevätkokouksessaan 7.6.2010.

5 Lahden kaupunkiseudun rakennemalli

Lahden kaupunkiseudun rakennemalli on laadittu Asikkalan, Heinolan, Hollolan, Lahden, Nastolan ja Orimattilan alueelle. Rakennemalli on kuntien vapaaehtoisesti yhdessä laatima maankäytön periaatteita koskeva kannanotto.

Rakennemallityö tarkoittaa kuntien yhteiseen yleiskaavoitukseen rinnastettavaa suunnittelutyötä, jota ei tehdä kuitenkaan maankäyttö- ja rakennuslain tarkoittamana kuntien yhteisenä yleiskaavana. Rakennemallin tehtävänä on antaa lähtökohtia ja osoittaa suuntaviivoja maakuntakaavan sekä kuntien yleiskaavojen laatimista varten.

Rakennemalli hyväksyttiin seutuvaltuustossa 2.12.2004 ja seutuhallinnon ulkopuolella olevassa Heinolan kaupunginvaltuustossa 24.1.2005. Rakennemallin tehtävänä on antaa lähtökohtia ja osoittaa suuntaviivoja maakuntakaavan sekä kuntien yleiskaavojen laatimista varten. Rakennemallin toteutumisen ohjevuosi on 2040.

Uusi rakennemallityö tehdään saman aikaisesti uuden maakuntakaavan kanssa.

6 Rakennusjärjestys

MRL 14 §:n mukaan kunnassa tulee olla rakennusjärjestys. Siinä annetaan paikallisista oloista johtuvat suunnitelmallisen ja sopivan rakentamisen, kulttuuri- ja luonnonarvojen huomioon ottamisen sekä hyvän elinympäristön toteutumisen ja säilyttämisen kannalta tarpeelliset määräykset. Rakennusjärjestyksessä olevia määräyksiä ei sovelleta, jos oikeusvaikutteisessa yleiskaavassa, asemakaavassa tai Suomen rakentamismääräyskokoelmassa on asiasta toisin määrätty.

Hollolan kunnan rakennusjärjestys on hyväksytty valtuustossa 17.9.2001 ja se on ollut voimassa 1.1.2002 lähtien. Rakennusjärjestys on luettavissa Hollolan kunnan internetsivuilla www.hollola.fi.

Rakennusjärjestyksen uusiminen on tullut ajankohtaiseksi hajarakentamisen ohjauksen osalta. Uusiminen on tarkoitus käynnistää vuoden 2010 lopussa.

7 Maapoliittinen ohjelma

Maapolitiikka käsittää maanhankintaan ja kaavojen toteuttamisen liittyvät tavoitteet ja toimenpiteet. Hyvin hoidettu maapolitiikka on kunnan keskeinen menestystekijä.

Kunnan maankäytön ohjaus koostuu maankäytön strategisista linjauksista, kaavoituksesta ja maapolitiikan toimenpiteistä sekä hajarakentamista ohjaavista päätöksistä joiden kaikkien tulee olla yhdensuuntaiset vaikuttavuuden aikaansaamiseksi.

Hollolan valtuusto hyväksyi maapoliittisen ohjelman 12.4.2010.

8 Osayleiskaavoitus

Voimassa olevat oikeusvaikuttiset osayleiskaavat

Messilän- Tiirismaan osayleiskaava

Messilän - Tiirismaan osayleiskaava on vahvistettu ympäristöministeriössä 18.1.1991.

Kukonkoivun osayleiskaava

Kukonkoivun osayleiskaava on vahvistettu Hämeen lääninhallituksessa 18.3.1993.

Kirkonseudun - Pyhäniemen osayleiskaava

Kirkonseudun - Pyhäniemen osayleiskaava on vahvistettu Hämeen ympäristökeskuksessa 1.11.1995.

Kukkilan - Kalliolan osayleiskaava

Kukkilan - Kalliolan osayleiskaava on vahvistettu Hämeen ympäristökeskuksessa 20.6.1996.

Vesijärven rantayleiskaava

Hollolan valtuusto hyväksyi Vesijärven rantayleiskaavan 18.3.2002. Kaavasta valitettiin Kouvolan hallinto-oikeuteen ja Korkeimpaan hallinto-oikeuteen. Kaava jäi kolmen kiinteistön osalta vahvistumatta.

Nostavan alueen osayleiskaava

Hollolan valtuusto on hyväksynyt Nostavan osayleiskaavan 13.11.2006.

Kuntakeskuksen osayleiskaava

Valtuuston hyväksyi osayleiskaavan 23.6.2008. Osayleiskaavasta valitettiin Kouvolan hallinto-oikeuteen.

Hollolan kunnanhallitus määräsi 16.2.2009 Kuntakeskuksen osayleiskaavan tulemaan voimaan MRL 20§ §:n perusteella siltä osalta, johon valitusten ei katsota kohdistuvan. Alueen ulkopuolelle jäi Iso- Tiilijärven pohjoispuolen M-1-, SL- ja RA- merkintöjä.

26.2.2010 hallinto-oikeus kumosi valtuuston päätöksen Iso- Tiilijärven pohjoispuolen M-1- alueen osalta.

Okeroisten kulttuurialueen osayleiskaava

Okeroisten kulttuurialueelle Lahden kaupungin ja Hollolan kunnan alueilla on laadittu maankäyttö- ja rakennuslain (MRL) mukaiset oikeusvaikuttiset osayleiskaavat. Osayleiskaavoitus on tehty yhtenä ja yhteisenä suunnittelutyönä, mutta päätöksenteko on tapahtunut kummassakin kunnassa omaa aluettaan koskien erikseen.

Hollolan valtuusto hyväksyi Okeroisten kulttuurialueen osayleiskaavan 15.2.2010.

Vireillä ja suunnitteilla olevat osayleiskaavat

Miekkion osayleiskaava

Osayleiskaava laaditaan Hollolan kunnan Miekkion sekä Lahden kaupungin Renkomäen ja Ämmälän alueille samanaikaisesti. Osayleiskaavoitus tehdään yhtenä ja yhteisenä suunnittelutyönä, mutta päätöksenteko tapahtuu kummassakin kunnassa omaa aluettaan koskien erikseen. Tarkoituksena on laatia alueille maankäyttö- ja rakennuslain (MRL) mukaiset oikeusvaikutteiset osayleiskaavat, joissa osoitetaan tarpeelliset aluevaraukset ja verkostot asemakaavoituksen, muun suunnittelun sekä rakentamisen ja maankäytön ohjaamiseksi. Hankkeen tavoitteena on uusien yhdyskuntataloudellisesti edullisten asuinalueiden etsiminen ja osoittaminen, niin että arvokkaat maisema-alueet huomioidaan ja viheryhteydet turvataan sekä myös seutukoulun mahdollisten sijoituspaikkojen tarkastelu ja ilmastonmuutoksen huomioiminen.

Miekkion osayleiskaava-alue käsittää moottoritien koko itäpuolen, länsipuolelta Hangasmäen alueen sekä Myllyniementien ja Tuohijärventien ympäristöt.

Työ on käynnistynyt luonto- ja maisemaselvitysten osalta keväällä 2006. Lahden ja Hollolan tekniset lautakunnat sekä Lahden seudun ympäristölautakunta ja Lahden seudun ympäristölautakunta Hollolan jaosto käsittelivät alueen tavoitteita yhteisessä tavoiteseminaarissa 6.3.2008. Osallistumis- ja arviointisuunnitelma pidettiin nähtävillä 29.5. - 11.6.2008. Kolmea vaihtoehtoluonnosta esiteltiin yleisötilaisuudessa 5.6.2008.

Osayleiskaavaluonnos pidettiin nähtävillä 26.11. - 31.12.2008.

Alueelle on tehty linnustoselvitys keväällä ja kesällä 2009.

Osayleiskaavaehdotus oli nähtävillä 20.8. - 21.9.2009.

Korjattu ja täydennetty osayleiskaavaehdotus pidettiin nähtävillä 21.1. - 22.2.2010.

Valtuusto hyväksyi osayleiskaavan 21.6.2010.

Hämeen ELY- keskus on tehnyt 29.7.2010 MRL 195 §:n mukaisen oikaisukehotuksen valtuuston päätökseen. ELY- keskus katsoo, että kaava on lainvastainen ja että on yleisen edun mukaista tehdä liikenneselvitys osayleiskaavan edellyttämässä laajuudessa ja tarkkuudella kaavan vaikutusten arvioimiseksi. Jollei valtuusto tee päätöstä kuuden kuukauden kuluessa oikaisukehotuksesta, kaavan hyväksymispäätös katsotaan rauenneeksi.

Osayleiskaava-alueelle tehdään liikenneselvitys oikaisukehotuksen mukaisesti ja asia viedään valtuuston käsiteltäväksi syksyllä 2010.

Heinlammin osayleiskaava

Hollolan ja Nastolan kunnat päättivät laatia Heinlammin alueelle ja luoteis- Nastolaan samanaikaisesti oikeusvaikutteiset osayleiskaavat. Osayleiskaavoituksen tavoitteena on edistää alueen maisema-, luonto- ja kulttuuriarvojen säilymistä, edistää alueelle soveltuvien elinkeinojen harjoittamista sekä osoittaa alueen maanomistajille kohtuullinen ja tasapuolisuuteen perustuva rakennusoikeus. Aloitusvaiheen jälkeen kumpikin kunta on omaan tahtiinsa jatkanut kaavahankkeita.

Kaavatyö on käynnistynyt keväällä 2006 luontoselvitysten osalta. Yleisötilaisuus pidettiin 4.9.2007. Osallistumis- ja arviointisuunnitelma sekä tavoitteet ja mitoitusperusteet pidettiin MRL 62 §:n ja MRA 30 §: mukaisesti nähtävillä 16.8.- 14.9.2007. Osayleiskaavaluonnos oli nähtävillä 15.1.- 13.2.2009 ja ehdotus 20.8. - 21.9.2009.

Osayleiskaavaehdotus oli uudelleen nähtävillä 15.4. - 17.5.2010.

Osayleiskaava on hyväksymiskäsittelyssä vuoden 2010 aikana.

Nostavan osayleiskaavan muutos

Nostavan osayleiskaavan muuttamiseen on ryhdytty Hollolan kunnan aloitteesta. Hollolan valtuusto päätti 9.3.2009, että Nostavan osayleiskaavasta poistetaan tavaraliikenteen terminaalialueen reservialue (LTA/res). Suunnittelualue sijaitsee Koivusillanjoen ja rautatien välisellä alueella vuonna 2006 hyväksytyyn Nostavan osayleiskaavan pohjoisosassa.

Nostavan voimassa olevan osayleiskaavan suunnittelun yhteydessä on tehty maisemaselvitys. Nostavan logistiikkakeskuksen alueelle ja sen vara-alueelle on tehty luontoselvitys 2007. Luontoselvitystä täydennetään syksyn 2009 aikana. Nostavan alueella tehtiin liito-oravaselvitys vuonna 2007. Nostavan alueen linnustoa on selvitetty vuonna 2007. Suunnittelualueen pohjoisosa ei kuulu selvitysalueeseen.

Hankkeesta on laadittu osallistumis- ja arviointisuunnitelma sekä osayleiskaavan muutosluonnos, jotka pidettiin nähtävillä 1. - 30.10.2009. Osayleiskaava on tarkoitus viedä hyväksyttäväksi vuonna 2011.

Messilän- Tiirismaan osayleiskaavan tarkistaminen

Hankkeen tavoitteena on turvata Messilän aseman säilyminen hiihtokeskusten joukossa sekä luoda edellytykset kehittää toimintoja tulevaisuuden tarpeita vastaaviksi. Osayleiskaavan on tarkoitus mahdollistaa matkailupalvelujen lisärakentaminen sekä virkistys- ja suojeluarvojen säilyminen kaava-alueella. Osayleiskaavoitettavaan alueeseen kuuluu voimassa oleva osayleiskaava-alue.

Osayleiskaavan laatiminen on käynnistynyt vuoden 2009 syksyllä osallistumis- ja arviointisuunnitelman (OAS) laatimisella. OAS oli nähtävillä 26.11. – 28.12.2009. Tavoitteena on saada kaavaluonnos nähtäville syksyllä 2010. Osayleiskaava on tarkoitus saada hyväksyttäväksi vuoden 2011 aikana.

Hersalan osayleiskaava

Hersalan osayleiskaava liittyy Kirkonseudun- Pyhäniemen osayleiskaava-alueeseen sen itäpuolelle. Kirkonseudun- Pyhäniemen vuonna 1995 vahvistettua osayleiskaavaa ei ole tarpeen tarkistaa toistaiseksi ja alueelle voidaan laatia asemakaavoja nykyisen osayleiskaavan pohjalta.

Yleiskaava-aluetta laajennetaan itään Hersalaan ja länteen Uskilaan ja ne tehdään erillisinä osayleiskaavoina.

Hersalan osayleiskaavatyö käynnistetään vuonna 2012.

Uskilan osayleiskaava

Uskilan osayleiskaava liittyy Kirkonseudun- Pyhäniemen osayleiskaava-alueeseen sen länsipuolelle (ks. Hersalan osayleiskaava).

Uskilan osayleiskaavatyö käynnistetään vuonna 2014.

Kukonkoivun osayleiskaavan tarkistaminen

Kuntakeskuksen asemakaavoituksen laajentuessa länteen Kukonkoivun suuntaan, Kukonkoivun osayleiskaavaa tarkistetaan lähinnä Kirkkotien ja Rouvintien välisen alueen osalta sekä Hälvälän koulun lähialueelta. Alueet ovat kuntatekniikan kannalta taloudellista ottaa rakennuskäyttöön.

Kaavoitus aloitetaan vuona 2015. Osa Kukonkoivun osayleiskaava-alueen asemakaavahankkeista voidaan tehdä nykyisen osayleiskaavan pohjalta.

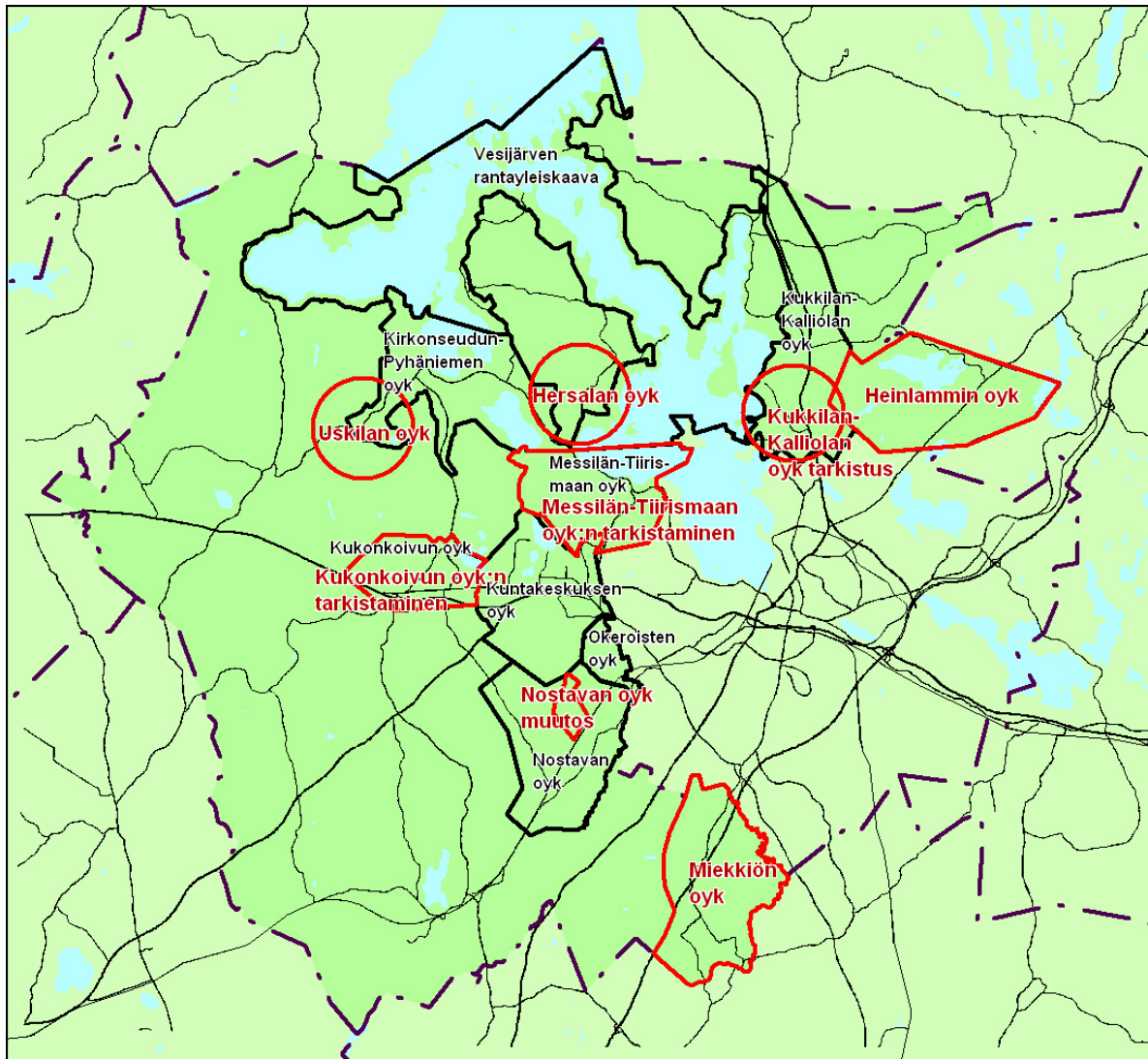
Kukkilan-Kalliolan osayleiskaavan tarkistaminen

Vesikansalautakunta on 29.5.2001 käynnistänyt osayleiskaavan tarkistamisen osalle 1996 vahvistettua Kukkilan - Kalliolan osayleiskaavaa siten, että se hyväksytään oikeusvaikutteisena osayleiskaavana.

Osayleiskaavassa tutkitaan pääasiassa mahdollisuuksia tiivistää vanhan osayleiskaavan mukaista rakennetta. Osayleiskaavan tarkistamisen aluerajausta ja yleisiä edellytyksiä selvitetään.

Kaavahanke on käynnistettävä uudestaan ja aluerajausta tarkistettava. Kaavahanke käynnistyy luonto- ja maisemaselvityksen laadinnalla aikaisintaan 2014.

Osayleiskaavavilannekartta



Karttaan on merkitty punaisella reunaviivalla kaavoitusohjelmaan sisältyvät vireillä olevat ja suunnitellut osayleiskaavahankkeet. Ympyrämerkintä tarkoittaa sitä, että rajaus ei ole vielä tiedossa. Mustalla on rajattu voimassa olevat osayleiskaavat.

9 Asemakaavoitus

Vuoden 2009 aikana sekä 1.1.- 31.8.2010 hyväksytyt tai voimaan tulleet asemakaavat

Kukkilan (23) kunnanosa, Purolantien asemakaavan muutos	Valtuusto hyväksynyt 8.12.2008, päätöksestä valitettu korkeimpaan hallinto-oikeuteen, joka on päätöksellään 5.2.2010 hylännyt valituksen. Kaavamuutos on saanut lainvoiman 9.4.2010.
Kartanon (06) kunnanosan kortteleita 175 ja 177, yleistä pysäköimisaluetta sekä lähivirkistys- ja leikkikenttäalueita koskeva asemakaavan muutos (Avainsäätiö)	Valtuusto hyväksynyt 20.4.2009
Kalliolan (22) kunnanosan Hakapellon asemakaava (Hakapelto)	Valtuusto hyväksynyt 20.4.2009
Pyhäniemen (20) kunnanosan Paakkunaisen alueen asemakaava	Valtuusto hyväksynyt 15.2.2010, valitettu Kouvolan hallinto-oikeuteen. 31.5.2010 kunnanhallitus määräsi maankäyttö- ja rakennuslain 201 §:n mukaan Paakkunaisen alueen asemakaavan voimaan niiden kortteleiden osalta joihin valitukset eivät kohdistu.
Kukkilan (23) kunnanosa, Rätikön alueen asemakaava	Valtuusto hyväksynyt 15.2.2010
Tiirismaan (11) ja Kankaantilan (05) kunnanosien teollisuus- ja lähivirkistysalueita (ns. Mallasharjun alue) koskeva asemakaavan muutos	Valtuusto hyväksynyt 12.4.2010
Kartanon (06) ja Vanhatalon (07) kunnanosien Vanhatalonrinteen asemakaava ja korttelin 116 asemakaavan muutos	Valtuusto hyväksynyt 21.6.2010, valitettu Kouvolan hallinto-oikeuteen

Kuntakeskus

S1 Kuntakeskuksen liikekortteleiden asemakaavan muutos

Asemakaavan muutosalue sijaitsee kuntakeskuksen liikerakentamisen keskeisemmällä alueella rajautuen valtatiehen 12.

Kaavoitustehtävä on laatia keskustan täydennysrakentamisen mahdollistava asemakaava. Asemakaavassa pyritään ratkaisemaan keskustan kaupallisen- ja asuntorakentamisen kokonaisuus, pysäköinti, huolto- ja kevyenliikenteen ratkaisut. Kaavoituksen tavoitteena on Hollolan kuntakeskuksen kehittäminen luomalla nykyaikainen liikepaikkatarjonta alueella jo oleville sekä uusille kaupanalan toimijoille ja näin parantaa keskustan palvelutarjontaa.

Kaavahanketta koskeva osallistumis- ja arviointisuunnitelma on ollut nähtävillä 9.10.-7.11. 2008. Kaavoitus on viivästynyt johtuen mm. mukana olevien tahojen tekemistä ratkaisuisista ja linjauksista. Suunnittelualueen rajauksessa ja osallisissa on tapahtunut myös muutoksia.

Kunta toteuttaa alueen uuden infrastruktuurin ja muutokset kunnallistekniikkaan. Kiinteistönomistajat vastaavat kustannuksista yhteisesti kaavamutoksesta saamansa arvonnousun mukaisesti. Kunta tekee maankäytösopimukset jokaisen toimijan kanssa erikseen.

Kaavoitusta jatketaan vuonna 2011.

S2 Riihimäentien yritystoiminta-alueen asemakaava

Kaavoitettava alue sijaitsee Riihimäentien itäpuolella rajoittuen pohjoisessa Hämeenlinnantiehen ja etelässä Kaatopaikantiehen. Tavoitteena on kaavoittaa yhtenäinen yritystoiminta-alue, joka tarjoaa mahdollisuudet suuremmallekin yritystoiminnalle hyvien kulkuyhteyksien varrelta. Kaava-alueen pinta-ala on noin 40 ha.

Alueen kaavoitus on alkanut osallistumis- ja arviointisuunnitelman laatimisella vuonna 2009. Kaavoituksen lähtökohtana on ollut Kuntakeskuksen osayleiskaava. Alueelle on laadittu myös liikennesuunnitelma, jolla ratkaistaan mm. kokoojakatujen liittyminen tieverkkoon ottaen huomioon nykyinen tieverkko ja suunnitteilla oleva valtatie 12 uusi linjaus.

Kaavoitus on edennyt ehdotusvaiheeseen. Asemakaavaehdotus pidettiin nähtävillä 12.8. – 13.9.2010.

Asemakaava viedään hyväksymiskäsittelyyn talvella 2010-11

S3 Harjurinteen alueen asemakaavan muutos

Kaava-alue sijaitsee paloaseman itäpuolella ja Soramäentien eteläpuolella. Alue rajoittuu etelässä Ahertajantiehen. Alue kaavoitetaan Soramäentien pohjoispuolella olevan Järvisen alueen kerros- ja rivitaloalueen tapaan.

Kaavas suunnittelu on aloitettu vuoden 2010 syksyllä OAS: n laadinnalla ja kaava on tarkoitettu saattaa hyväksymiskäsittelyyn syksyllä 2011.

S4 Perhoslehdon asemakaava

Kuntakeskuksen eteläosan asemakaavoittaminen jatkuu Kuntotien mutkasta lounaaseen rakennettavan kadun ympäristöön. Katu liittyy eteläisen alueen tulevaan muuhun katuverkkoon. Alueelle kaavoitetaan pääosin omakotialuetta, noin 70 tonttia. Asemakaavan laatiminen käynnistyy vuonna 2011.

S5 Salpakankaantien täydennysrakentaminen

Salpakankaantien ja Hämeenlinnantien väliselle alueelle entiselle koulun kentälle ja sen ympäristöön suunnitellaan pientaloja ja/tai kerrostaloja nykyistä Salpakankaantien asuinalueetta täydentäen. Asemakaavan laatiminen aloitetaan vuonna 2012

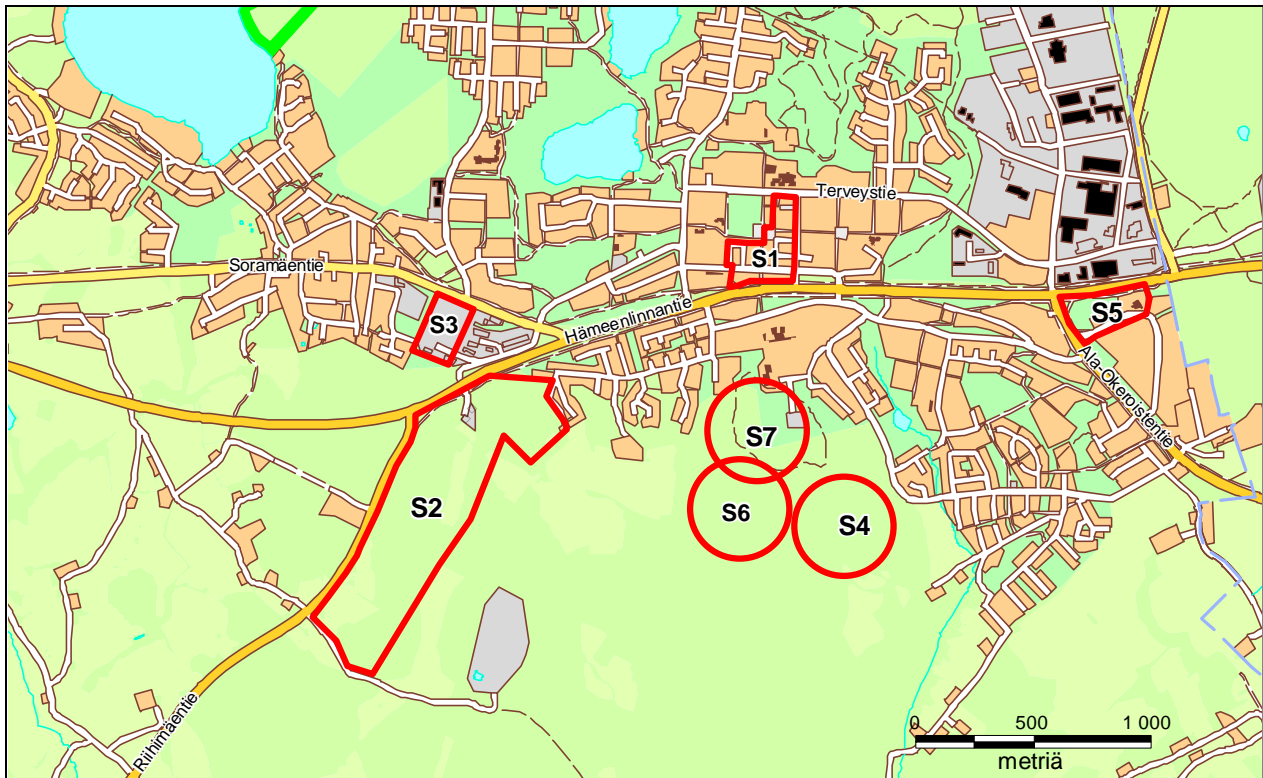
S6 Vanhatalonrinteen jatkeen asemakaava

Vanhatalonrinteen asemakaava-alue laajenee etelään päin. Alueelle suunnitellaan pientaloja kunnan tonttitarpeen tyydyttämiseksi osayleiskaavan mukaisesti, noin 40 tonttia. Asemakaavoitus käynnistetään vuonna 2013.

S7 Koulukeskuksen eteläpuolisen alueen asemakaava

Koulukeskuksen eteläpuolelle Vanhatalonrinteen asemakaava-alueen itäpuolelle laaditaan asemakaava, jolla selvitetään taajamarakenteen täydentämismahdollisuuksia alueen virkistysarvot säilyttäen sekä koulukeskuksen asemakaavan muutostarvetta. Alueelle suunnitellaan pientalo- ja pienkerrostalotontteja. Kaavoitus alkaa vuonna 2014.

Kuntakeskuksen uudet ja vireillä olevat asemakaavahankkeet



Kukonkoivu

Ku 1 Kukonkoivun teollisuusalueen ja uusien liittymäjärjestelyjen aiheuttama asemakaavamuutos

Asemakaavahanke käynnistettiin Kukonkoivun vt 12:n liittymäjärjestelyjen johdosta vuonna 2009. Uudet liittymäjärjestelyt mahdollistavat nykyisten teialueiden muuttamisen työpaikka-alueeksi. Kaava-alueeseen on otettu mukaan myös suuri osa Kukonkoivun teollisuusalueesta, koska katuverkkoa on tarkasteltava uuden sisääntulon reitin vuoksi. Alueella on myös joitakin käyttötarkoituksen muutostarpeita. Asemakaavaehdotus pidettiin nähtävillä 27.5 – 28.6.2010. Kaava pyritään viemään hyväksyttäväksi alkuvuodesta 2011.

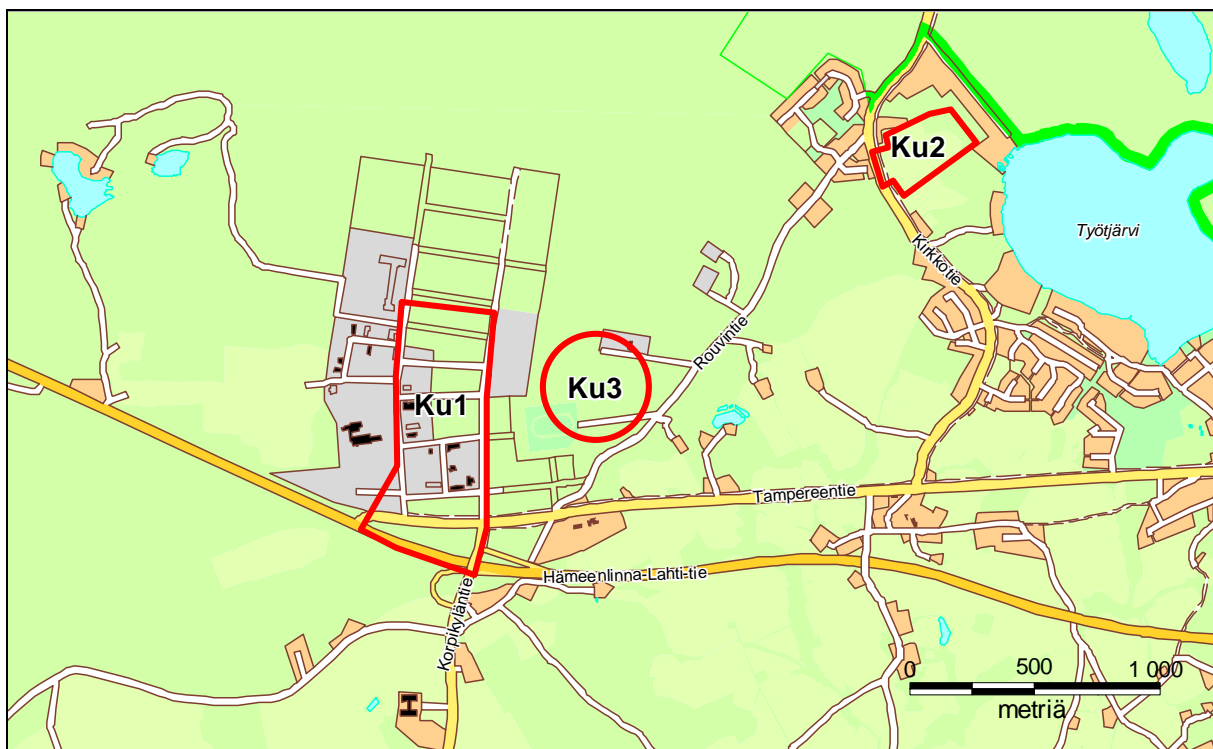
Ku 2 Krouvinniityn asemakaava

Kaava-alue sijaitsee Kirkkotien itäpuolella Rouvintien risteyskohdalla Krouvin omakotialuetta vastapäätä ja sille on suunniteltu 26 omakotitonttia. Alue on kunnan omistuksessa.

Aiemmin valtuuston hyväksymä Krouvi III:n asemakaava ei tullut voimaan. Puolustusvoimien konsultilla teettämän meluselvityksen johdosta kaava-aluetta muutettiin niin, että valtuuston hyväksymän kaavan pohjoisosa jätettiin kaava-alueen ulkopuolelle. Lisäksi kaava-alueen pohjoisreunaan rakennetaan meluvalli ja asuinrakennuksiin on annettu meluarvoja koskeva kaavamääräys. Kaavaehdotus pidettiin julkisesti nähtävillä 1.4. – 30.4.2010. Kaava etenee valtuuston hyväksymiskäsittelyyn talvella 2010- 2011.

Ku 3 Kukonkankaan asemakaava

Kukonkoivun osayleiskaavan mukaisesti laaditaan asemakaava Kukonkankaan alueelle Rouvintien varteen. Kaavan tarkoituksena on saada noin 150 omakotitonttia sekä rivitalotontteja tyydyttämään suurta tontin kysyntää kuntakeskuksen lähistöltä. Kaavoitettava alue on pääosin Hollolan kunnan omistuksessa. Alueen kaavoitus aloitetaan vuoden 2011 aikana.



Herrala

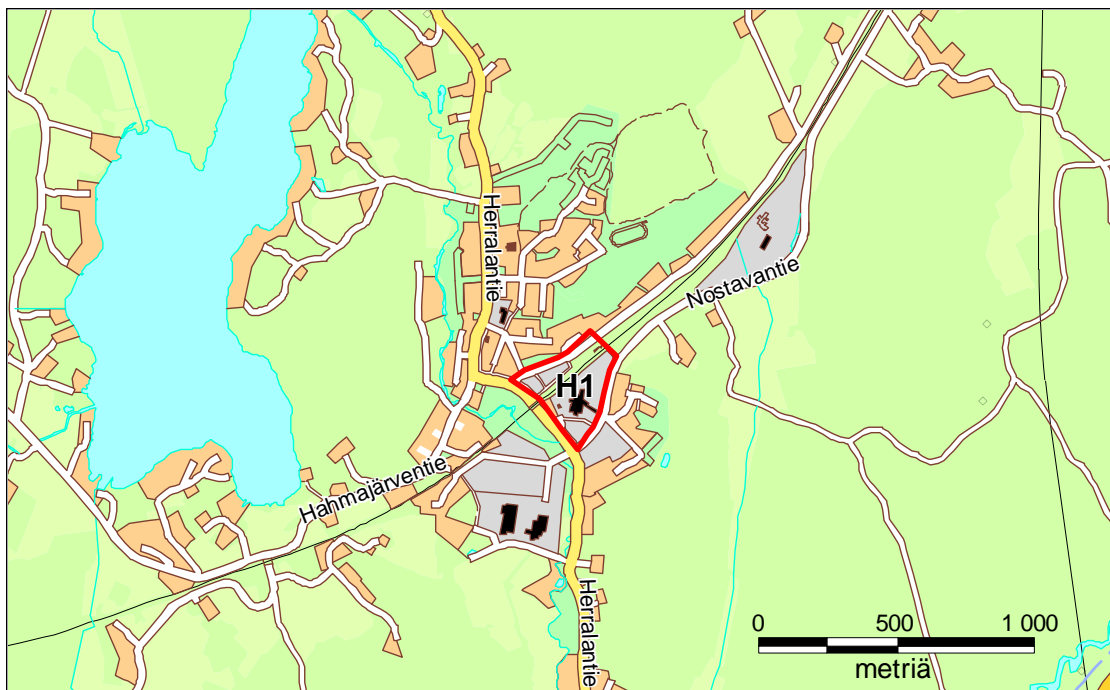
Herralassa ei ole välitöntä tarvetta uusien asuntonttien kaavoittamiseen. Aiemmin kaavoitettuja alueita otetaan tarpeen mukaan asumiskäyttöön.

H1 Herralan asemaseudun asemakaavan muutos

Herralan kotiseutuyhdistys ry. on tehnyt aloitteen Herralan asemaseudun asemakaavan muuttamisesta. Kotiseutuyhdistyksen toiveena on asemaseudun viihtyisyyden parantaminen vuonna 2004 laaditun kyläympäristösuunnitelman mukaisesti. Voimassa olevassa asemakaavassa aseman ympäristö on merkitty teollisuusalueeksi. Asemakaava on vuodelta 1985 ja sen ajantasaistaminen on perusteltua. Asemakaava on vanhentunut mm. pysäkin liikennejärjestelyjen toteuttamisen johdosta. Maa-alueet ovat valtion, kunnan ja yksityisessä omistuksessa.

Asemakaavan muutoksella tutkitaan mahdollisuudet Herralan asemaseudun viihtyisyyden lisäämiseksi sekä ajantasaistetaan liikennejärjestelyjen toteutunut tilanne. Kaavatyö aloitetaan todennäköisemmin vuonna 2011.

Herralan asemakaavan muutoshanke



Vesikansa

V1 Kalliolan koulun alue

Alueelle on tarkoitus laatia asemakaavan muutos koulun ja päiväkodin alueen laajentamiseksi. Kaavoitus aloitetaan 2011-12.

V2 Raikkosen asemakaava

Yksityinen maanomistajan toimesta suunnitellaan Raikkosen alueelle pientaloaluetta osayleiskaavan mukaiselle maa- ja metsätalous/asumisen reservialueelle. Alue sijaitsee Karjusaarentein varressa Vesijärven rannassa. Asemakaavan laatii konsultti. Kaavoitus käynnistetään 2011.

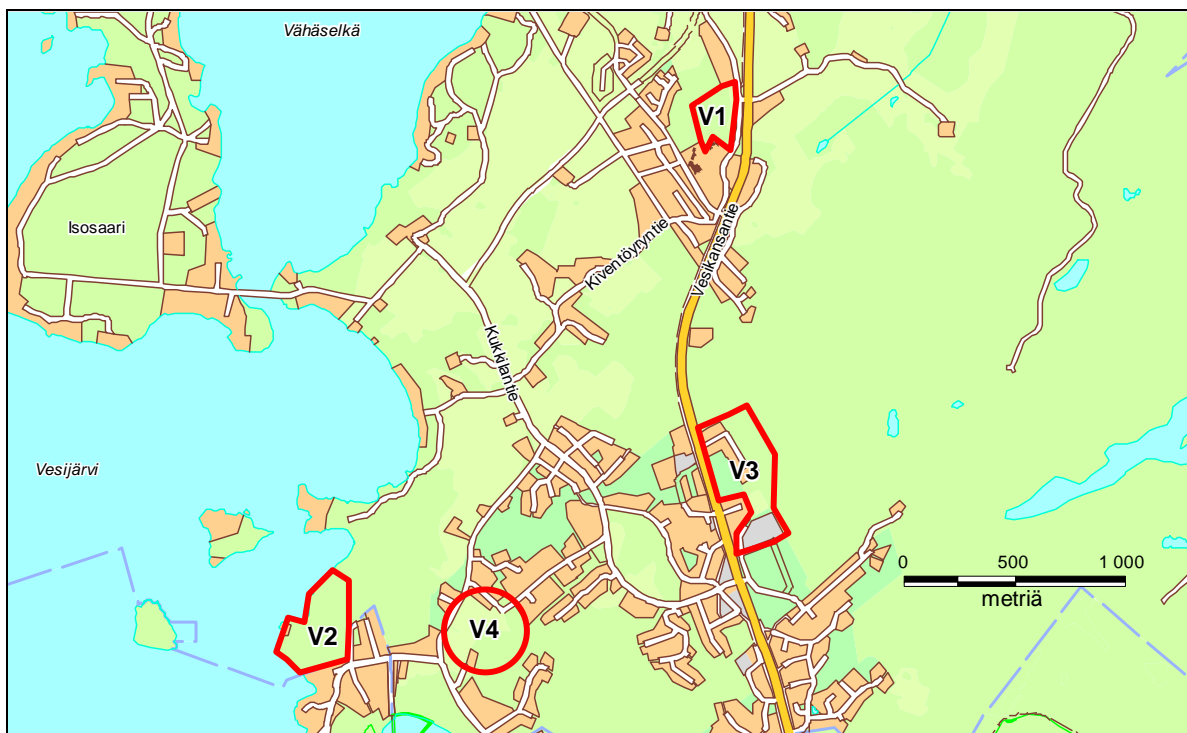
V3 Lepistönmäen asemakaava ja asemakaavan muutos

Tiehallinto (nykyään Uudenmaan elinkeino-, liikenne- ja ympäristökeskus) on aloittanut toimenpiteet valtatie 24 liikenneturvallisuuden parantamiseksi. Osana liikenneturvallisuuden parantamista tutkitaan asemakaavalla mahdollisuudet Kuusipenkereen liittymän poistamiseksi ja liikenteen ohjaamiseksi Vierulantien liittymän kautta valtatielle. Samassa yhteydessä selvitetään alueen lisärakentamisen mahdollisuudet. Kaavoitus aloitetaan aikaisintaan 2013.

V4 Norolanpelto

Toisenmäentien ja Norolantien väliin jäävälle alueelle suunnitellaan omakotialue kunnan omistamalle maalle osayleiskaavan mukaiselle maa- ja metsätalous/asumisen reservialueelle. Kaavoitus alkaa 2014.

Vesikansan asemakaavahankkeet



Pyhäniemi

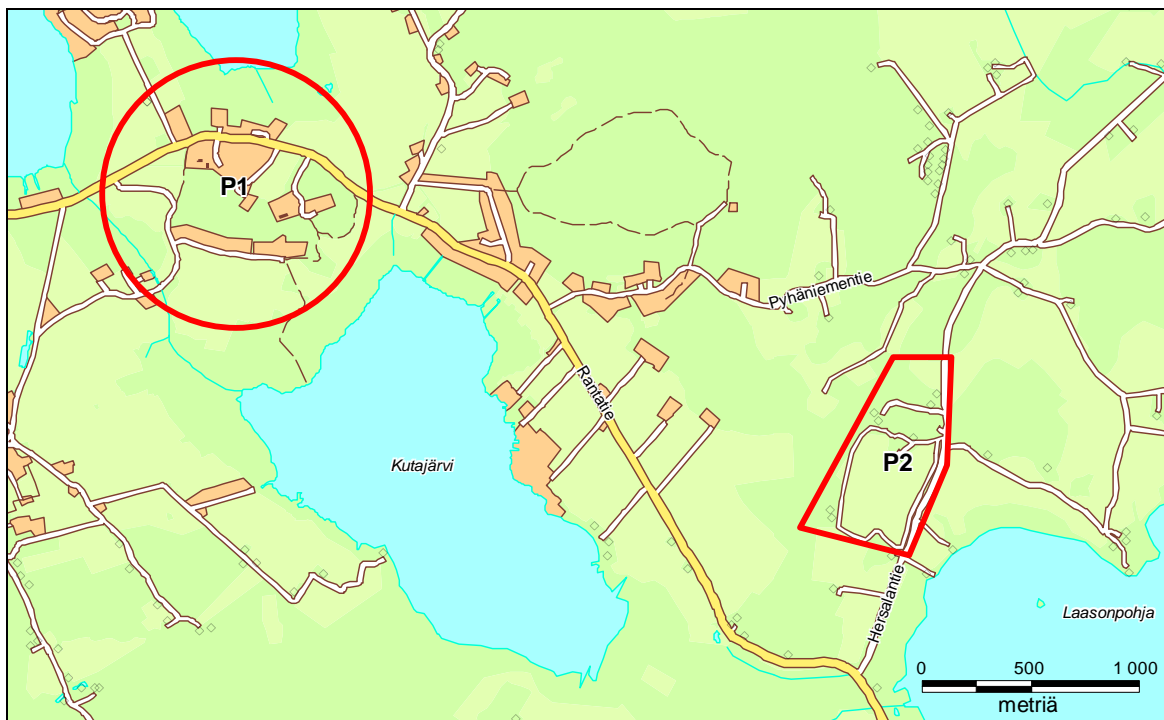
P1 Pyhäniemen kartanon alueen asemakaava

Pyhäniemen kartanon ja sen lähiympäristön asemakaavan laadinta aloitetaan vuonna 2011. Asemakaavalla tutkitaan muun muassa kartanon ympäristön täydennysrakentamismahdollisuudet Kirkonseudun- Pyhäniemen osayleiskaavan mukaisesti.

P2 Hersalantien alueen asemakaava

Alueen asemakaavoitus aloitetaan Hersalan osayleiskaavan voimaan tulon jälkeen. Alueen asemakaavoitus pientaloalueeksi aloitetaan aikaisintaan vuonna 2014.

Pyhäniemen asemakaavahankkeet



Kirkonseutu

K1 Parinpelto, asemakaava-alueen laajentaminen

Parinpellon asemakaava-aluetta laajennetaan länteen päin. Alastalontien jatkeelle kaavoitetaan omakotitontteja kunnan omistamalle noin 9 hehtaarin alueelle.

Kaavoitus alkaa vuonna 2011.

Kirkonseudun asemakaavahanke



Nostava

N1 Nostavan keskustan asemakaava

Nostavan kyläkeskukseen pääosin 1950-luvulla rakennetulle taajama-alueelle laaditaan asemakaava, jossa tarkastellaan nykyistä asutusta ja siihen luontevasti yhteen sovitellen mahdollista täydennysrakentamista.

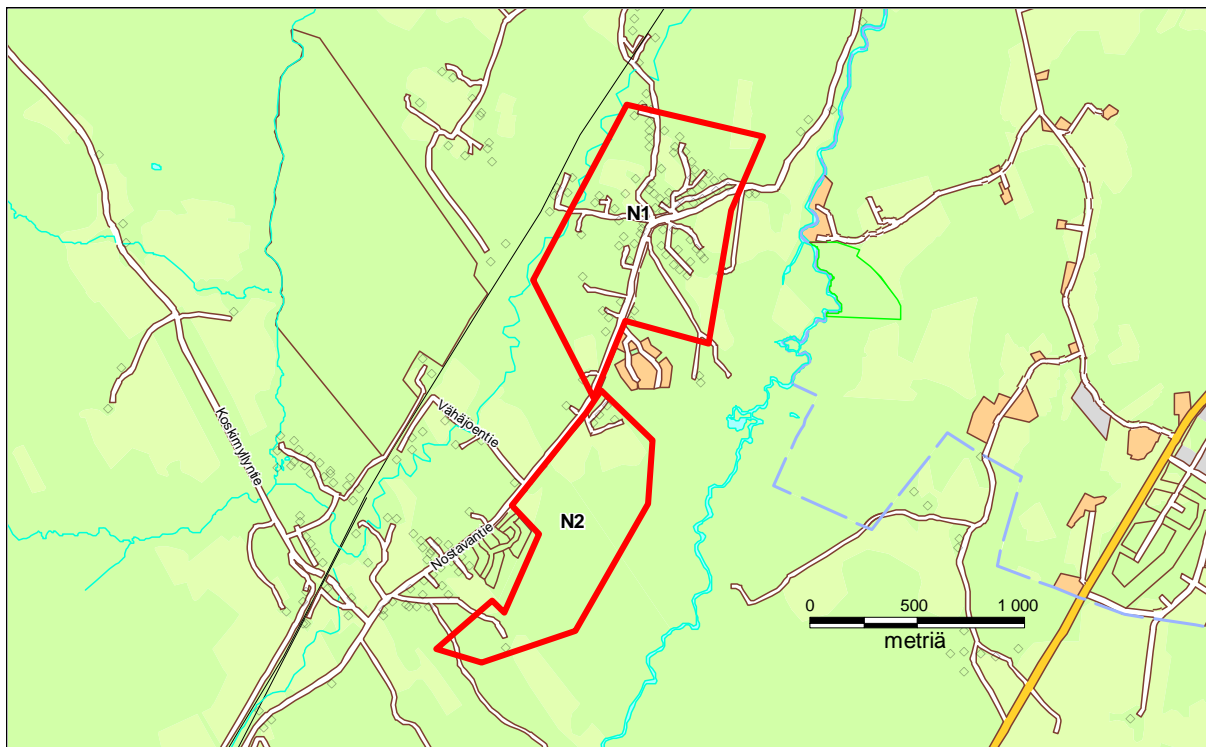
Alueen kaavoitus aloitetaan 2013.

N2 Nostavantien itäpuolisten alueiden asemakaava

Hakomäen ja Nostavan koulun välisen alueelle on tarkoitus laatia kaavarunkotasoinen tarkastelu asuinalueiden, virkistysalueiden ja katuverkon yhteensovittamiseksi. Asuinalueiden asemakaavoitus tehdään vaiheittain tontinkysyntää vastaavasti.

Kaavarunkotasoinen selvitys aloitetaan vuonna 2011.

Nostavan asemakaavahankkeet



Muut asemakaavat

Kaavoitusohjelmaa täydennetään pieninä asemakaavamuutoksina ja kaavan laajennuksina rakennushankkeisiin liittyen tarpeen mukaan.

10 Ranta-asemakaavoitus

Ranta-asemakaavalla ohjataan pääasiassa lomarakentamista yksityisen omistamalle ranta-alueelle. Maanomistaja voi huolehtia ranta-asemakaavaa koskevan ehdotuksen laatimisesta omistamalleen ranta-alueelle.

Hyväksytyt/vahvistetut ranta-asemakaavat Hollolassa ovat:

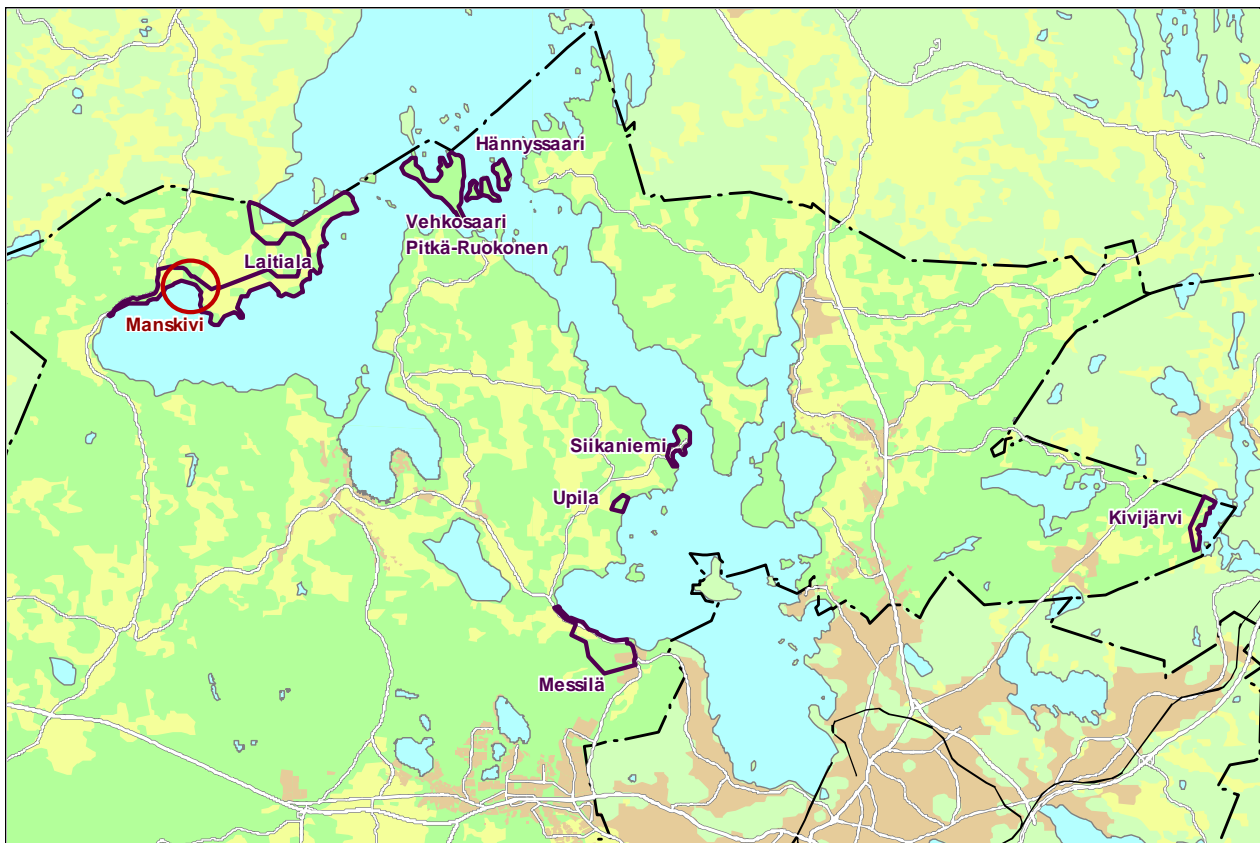
Siikaniemi	28.8.1981
Messilä	22.11.1988
Hännysaari	18.3.1993
Laitiala	12.8.1996
Vehkosaari, Pitkä-Ruukonen	7.7.1998
Kivijärvi	17.1.2001
Pyhäniemi, Upila	27.9.2004

R1 **Manskiven ranta**

Alueella on noin 6 hehtaaria kunnan omistamaa maata. Alueella on Manskiven toimintakeskus rakennuksineen, kunnan uimaranta ja veneranta.

Alueelle laaditaan ranta-asemakaava alueen käyttötarkoituksen ja rakennusoikeuden määrittämiseksi. Kaavoitus tehdään vuonna 2010-11.

Ranta-asemakaavatilannekartta



11 Liikennesuunnittelu

Päijät-Hämeen liikennejärjestelmän suunnittelu

Lahden kaupunkiseudulle on liikennejärjestelmäsuunnitelma tehty 1990-luvun lopulla (LASE 2010). Se on toteutunut kohtuullisesti.

Päijät-Hämeen maakunnan kokonaisvaltainen liikennejärjestelmäsuunnitelma valmistui vuonna 2006. Suunnitelman aikatahtain on vuodessa 2025. Työssä on luotu maakunnan liikennepolitiikkaa ja tarkasteltu liikennejärjestelmää kokonaisuutena.

Lahden seudun liikennemalli

Lahden seudun liikennettä kuvaava perusmalli muodostetaan yleiskaavatason liikennetarkasteluja varten. Mallilla kuvataan nykytilanne ja ennuste vuodelle 2025. Lahden seudun liikennemalli kattaa Lahden, Asikkalan, Hollolan, Nastolan ja Orimattilan kuntien alueen. Tavoiteaikatauluna on, että malli saataisiin käyttökuntoon tämän vuoden loppuun mennessä ja työ olisi kaikilta osin valmis ensi vuoden helmikuun puolivälissä.

Työn tilaajina toimii Uudenmaan ELY-keskus ja Lahden kaupunki.

Valtatie 12 Lahden eteläinen kehätie

Valtatie 12 Lahden eteläisen kehätien yleissuunnitelma on valmistunut marraskuussa 2008. Yleissuunnitelmassa esitetään Lahden eteläinen kehätien rakentamista tarvittavine tie- ja liittymäjärjestelyineen Soramäen ja Kujalan välille niin sanotun Launeen vaihtoehdon mukaisesti. Kehätien linjaus on hyväksytty Päijät-Hämeen maakuntakaavassa. Suunnitelma oli nähtävillä ja Hollolan kunta antoi lausunnon siitä keväällä 2009 pitäen hanketta tärkeänä ja kiirehtien jatkosuunnittelua.

Lausunnossaan kunta toteaa mm, että valtatie 12 Lahden eteläinen kehätie on tärkeä hanke sekä Hollolan kunnan kehityksen että alueen ympäristönäkökohtien kannalta. Sen lisäksi, että tie toteutuessaan parantaa valtakunnallisen ja seudullisen liikenteen sujuvuutta ja liikenneturvallisuutta, kehätien toteuttamisella pienennetään nykyisin läpikulkevasta liikenteestä Salpakankaan asutukselle aiheutuvia haittoja sekä mahdollistetaan maankäytön kehittäminen nykyisen valtatieympäristössä. Uusi tie vähentää ympäristöhaittoja mm. meluhaittojen ja pohjaveden pilaantumisriskin vähentyessä. Lisäksi tie luo uusia maankäytön mahdollisuuksia Salpakankaan eteläpuolisille alueille ja edellytykset suunnitteilla olevan Nostavan logistiikkakeskuksen toteuttamiselle.



Kuva: Soramäen eritasoliittymä nykyisen valtatie suuntaan (kuvasovite virtuaalimallista, tiehallinto)

Tuhkamäen ohituskaistan suunnittelu

Vuonna 2009 tiehallinto on aloittanut tiesuunnitelman laatimisen valtatie 24:lle Rajaharjun (Tuhkamäen) ohituskaistan poistamisesta. Ohituskaistan poisto toteutetaan muuttamalla nykyinen ohituskaista ryömintäkaistaksi. Toimenpiteessä ajorataa ei kavenneta, vaan muutos tehdään ajoratamerkintöjen ja viitoituksen avulla.

Tavoitteena on ohituskaistaosuuden liikenneturvallisuuden parantaminen sekä ajonopeuksien laskeminen.

12 Yhteystietoja

Lisätietoja vireillä olevista kaavoitus- ja rakentamisasioista saa kunnanviraston tekniseltä toimialalta seuraavilta henkilöiltä:

Katariina Tuloisela Maankäyttöpäällikkö	puh. 880 3359	Yleiskaavoitus, liikennesuunnittelu, asemakaavoitus, maanostot ja -myynnit
Maria Vanhala Kaavasuunnittelija	puh. 880 3353	Kaavasuunnittelu
Marko Siitari Kaavoitus- ja mittausinsinööri	puh. 044 780 1283	Kaavasuunnittelu, mittauspalvelut
Eeva-Liisa Salmi Suunnitteluavustaja	puh. 880 3354	Avustavat työt maankäytön suunnittelussa, kaavatiedustelut
Kirsi Laurikainen Tekninen avustaja	puh. 880 3350	Kaava- ja karttaotteet, kartta- ja kiinteistötiedostelut, osoiteasiat, etuostoasiat
Irja Vuorela Hallintosihteeri	puh. 880 3355	Tekninen lautakunta/hallinto, asiakaspalvelu
Jouko Valo Rakennustarkastaja	puh. 880 3465	Rakennustarkastus, poikkeamisluvat, toimenpideluvat, maisematyöluvat
Orvo Valkeapää Rakennuslupa-arkkitehti	puh. 880 3463	Rakennusluvat ja -ohjeet, poikkeamisluvat, suunnittelutarveratkaisut
Ari Myllylä LVI-tekniikko	puh. 880 3544	LVI- piirustukset, LVI-katselmuksat, haja-alueen jätevesiratkaisut
Olli Suontama Rakennustarkastaja	puh. 880 3465	Rakennustarkastus
Jaana Krigsman Rakennuslupasihteeri	puh. 880 3446	rakennusvalvonnan toimisto, rakennusvalvonnan arkisto
Aune Hänninen Kanslisti	puh. 880 3484	rakennuslupasihteerin sijainen
Tomi Heinonen Maankäyttöinsinööri	puh. 880 3352	Lohkominen, kiinnitykset, mittauspalvelut, rakennuksen sijainnin merkintä
Kari Lehtinen Laskentatekniikko	puh. 880 3349	Mittauspalvelut, numeerinen kartta, rakennuksen sijainnin merkintä
Ari Rinkinen Rakennuttajapäällikkö	puh 880 3453	Katusuunnitelmat, vesi- ja viemärisuunnitelmat
Juha-Pekka Ristola Vesihuollon rakennuttaja	puh. 880 3462	vesi- ja viemärilaitoksen liittymäasiat
Lahden seudun ympäristöpalvelut Vesijärvenkatu 11A (6.krs) ma Hollolassa klo14-17	puh. 814 3509 ma 880 3488	Ympäristönsuojeluun liittyvät lupa- ja valvontatehtävät sekä niihin liittyvä neuvontatyö, ympäristön tilan seuranta
Ulla Kovanen Palvelusihteeri	puh. 880 3448	Tontin myynti/vuokraus

Teknisen lautakunnan kokoukset pidetään pääsääntöisesti joka kuukauden kolmas tiistai klo 17.00. Kokoukseen halutut asiat tulee toimittaa tekniselle lautakunnalle osoitettuna viimeistään kaksi viikkoa ennen kokousta.

Hollolan kunta Virastotie 3, 15870 HOLLOLA
Tekninen lautakunta PL 66, 15871 HOLLOLA

vaihde: (03) 880 111
faksi: (03) 880 3442
sihteeri: (03) 880 3355 (tekninen lautakunta)
sähköpostiosoitteet: etunimi.sukunimi@hollola.fi
Internet-kotisivu: <http://www.hollola.fi>

TEKNINEN LAUTAKUNTA